

Návod na obsluhu


Dell P1917S/P1917SWh/P2017H/P2217/
P2217Wh


Č. modelu: P1917S/P1917SWh/P2017H/P2217/P2217Wh

Regulačný model: P1917Sc/P1917Sf/P2017Hc/P2217c/P2217t



Poznámky, upozornenia a výstrahy

 **POZNÁMKA:** POZNÁMKA označuje dôležité informácie, ktoré vám môžu pomôcť lepšie používať počítač.

 **UPOZORNENIE:** UPOZORNENIE označuje potenciálne nebezpečenstvo poškodenia hardvéru alebo straty dát v prípade nedodržania pokynov.

 **VÝSTRAHA:** VÝSTRAHA označuje potenciálnu škodu na majetku, nebezpečenstvo zranenia, alebo smrti.

Informácie obsiahnuté v tomto dokumente môžu byť zmenené bez predchádzajúceho oznámenia.

© 2016 Dell Inc. Všetky práva vyhradené.

Prísne sa zakazuje akékoľvek reprodukovanie týchto materiálov bez písomného povolenia spoločnosti Dell Inc.

Ochranné známky, ktoré sa v tomto texte používajú: Logo *Dell* a logo *DELL* sú ochranné známky spoločnosti Dell Inc.; *Microsoft* a *Windows* sú ich ochranné známky alebo registrované ochranné známky spoločnosti Microsoft. Logo *Intel* je registrovaná ochranná známka spoločnosti Intel Corporation v Spojených štátoch amerických alebo v iných krajinách; logo *ATI* je ochranná známka spoločnosti Advanced Micro Devices; Inc *ENERGY STAR* je registrovaná ochranná známka spoločnosti US Environmental Protection Agency. Spoločnosť Dell Inc., ako partner programu *ENERGY STAR*, stanovila, že tento výrobok spĺňa smernice *ENERGY STAR* pre energetickú efektívnosť.

Ostatné ochranné známky a obchodné názvy, ktoré sa v tomto dokumente môžu uvádzať, sa týkajú buď subjektov, ktoré si tieto známky a názvy nárokuje, alebo ich výrobkov. Spoločnosť Dell Inc. sa zrieka akýchkoľvek vlastníckych nárokov na iné ochranné známky, ktoré nie sú jej vlastné.

Obsah


Informácie o monitore	5
Obsah balenia	5
Vlastnosti výrobku	7
Popis jednotlivých častí a ovládacích prvkov	8
Technické parametre monitora	12
Rozhranie USB (univerzálna sériová zbernica)	26
Možnosť Zapoj a hraj (Plug and Play)	29
Politika kvality a pixelov LCD monitora	29
Pokyny pre údržbu	29
Zostavenie monitora	30
Upevnenie stojana	30
Pripojenie monitora	32
Usporiadanie káblov	34
Odpojenie stojana od monitora	35
Montáž na stenu (voliteľná možnosť)	36
Obsluha monitora	37
Zapnutie monitora	37
Používanie ovládacích prvkov na prednom paneli	37

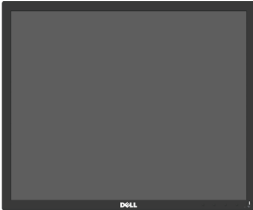


Používanie ponuky zobrazenej na obrazovke (OSD)	39
Zostavenie monitora.....	56
Používanie možností Nakláňanie, Otočenie, Zvislé rozšírenie	57
Riešenie problémov	59
Samokontrola.....	59
Vstavaná diagnostika	62
Bežné poruchy.....	63
Špecifické poruchy výrobku.....	65
Špecifické problémy univerzálnej sériovej zbernice (USB).....	66
Príloha.....	67
Oznamy FCC (len pre USA) a ďalšie informácie týkajúce sa právnych predpisov.....	67
Kontaktovanie spoločnosti Dell	67

Informácie o monitore

Obsah balenia

Monitor sa dodáva spolu s nižšie uvedenými súčastami. Uistite sa, že vám boli dodané všetky súčasti a [Kontaktovanie spoločnosti Dell](#) či niečo nechýba.

 **POZNÁMKA:** Niektoré položky môžu byť voliteľné a nemusia byť dodané spolu s monitorom. V určitých krajinách pravdepodobne nebudú k dispozícii niektoré vlastnosti alebo médiá.

	Monitor (P1917S/P1917SWh)
	Monitor (P2017H/P2217/ P2217Wh)
	Podstavec stojana

	<p>Základňa stojana</p>
	<p>Sieťový kábel (líši sa v jednotlivých krajinách)</p>
	<p>VGA kábel</p>
	<p>Kábel DP</p>
	<p>Výstupný kábel USB 3.0 (umožňuje zapájať do USB portov na monitore)</p>
	<ul style="list-style-type: none"> • Médium s ovládačmi a dokumentáciou • Stručný návod na používanie • Informácie týkajúce sa bezpečnosti a právnych predpisov

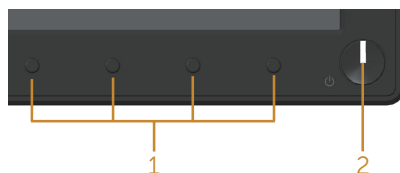
Vlastnosti výrobku

Plochý displej **Dell P1917S/P1917SWH/P2017H/P2217/P2217WH** je vybavený aktívnou matricou, tenkovrstvovým tranzistorom (TFT), displejom z tekutých kryštálov (LCD) a podsvietením LED. Vlastnosti monitora zahrňujú:

- **P1917S/P1917SWH:** Displej so 48 cm (19,0 palcovou) zobrazovacou plochou (meranou uhlopriečne). Rozlíšenie 1280 x 1024 spolu s celoobrazovkovou podporou pre nižšie rozlíšenia.
- **P2017H:** Displej so 49,5 cm (19,5 palcovou) zobrazovacou plochou (meranou uhlopriečne). Rozlíšenie 1600 x 900 spolu s celoobrazovkovou podporou pre nižšie rozlíšenia.
- **P2217/P2217WH:** Displej s 55,9 cm (22,0 palcovou) zobrazovacou plochou (meranou uhlopriečne). Rozlíšenie 1680 x 1050 spolu s celoobrazovkovou podporou pre nižšie rozlíšenia.
- Možnosť Zapoj a hraj (Plug and play), ak ju váš systém podporuje.
- Pripojiteľnosť rozhraní VGA, HDMI a DisplayPort.
- Vybavený jedným USB portom na pripojenie k hostiteľskému zariadeniu (upstream port) a dvoma USB2.0/USB3.0 portami na pripojenie periférnych zariadení (downstream porty).
- Nastavenia ponuky zobrazenej na obrazovke (OSD) pre jednoduché nastavenie a optimalizáciu obrazovky.
- Softvér a dokumentácia na médiu obsahujú informačný súbor (INF), súbor s profilom prispôsobenia farieb obrazu (ICM) a dokumentáciu k výrobku.
- Softvér Dell Display Manager je súčasťou dodaného príslušenstva (dodáva sa na disku CD spolu s monitorom).
- Štrbina pre zabezpečovací kábel.
- Možnosti nakláňania, natočenie, zvislého vysunutia a otočenia.
- Odnímateľný podstavec a 100 mm montážne otvory pre riešenia flexibilnej montáže podľa Video Electronics Standards Association (VESA™) (Spoločnosť pre elektronické obrazové štandardy).
- Pohotovostné napájanie 0,3 W v režime nízkej spotreby.
- Optimalizujte pohodlie pre oči pomocou obrazovky bez blikania a funkcie ComfortView, ktorá minimalizuje vyžarovanie modrého svetla.


Popis jednotlivých částí a ovládacích prvků

Pohľad spredu

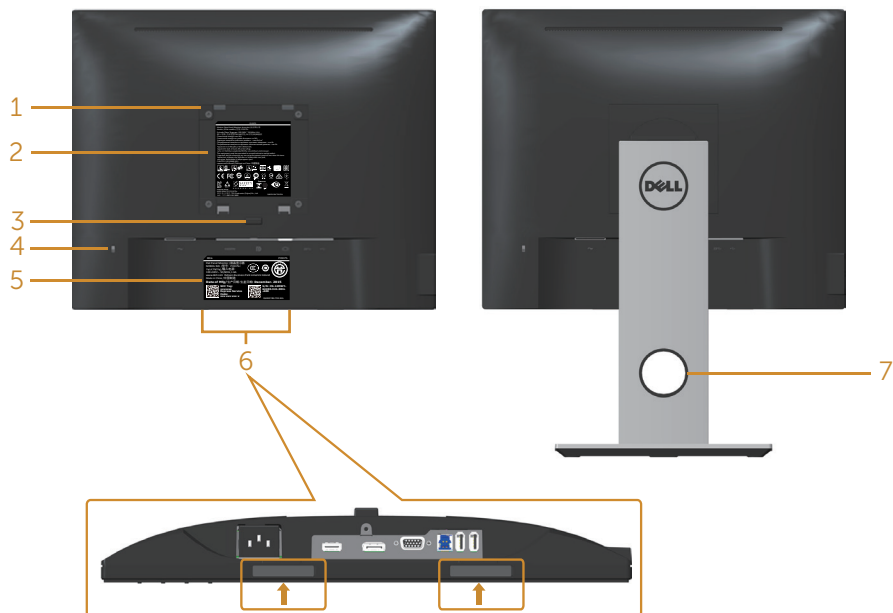


Ovládacie prvky na prednom paneli

Štítok	Popis
1	Funkčné tlačidlá (Viac informácií nájdete v časti Obsluha monitora)
2	Tlačidlo zapnutia/vypnutia (s indikátorom LED)

 **POZNÁMKA:** Používateľ musí v prípade displejov s lesklými rámkami vziať do úvahy umiestnenie displeja, pretože rámik môže spôsobovať rušivé odrazy okolitého svetla a od svetlých povrchov.

Pohľad zozadu

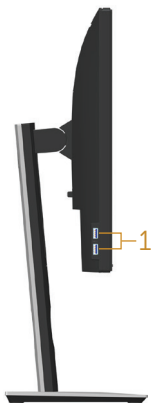


Pohľad zozadu bez stojanom monitora

Pohľad zozadu so stojanom monitora

Štítk	Popis	Použitie
1	Montážne otvory VESA (100 mm x 100 mm - za pripevnenou doskou VESA)	Monitor s montážou na stenu pomocou súpravy na montáž na stenu kompatibilnej so štandardom VESA (100 mm x 100 mm).
2	Regulačný štítk	Uvádza regulačné osvedčenia.
3	Tlačidlo na uvoľnenie stojana	Uvoľnite stojan z monitora.
4	Štrbina pre bezpečnostný zámok	Zaistuje monitor pomocou bezpečnostného zámku (predáva sa samostatne).
5	Štítk s čiarovým kódom, sériovým číslom a servisným označením	Ak sa potrebujete obrátiť na technickú podporu spoločnosti Dell, uveďte údaje z tohto štítku.
6	Montážne otvory na pripojenie zariadenia Dell Soundbar	Umožňujú pripojenie voliteľného zariadenia Dell Soundbar. POZNÁMKA: Pred pripojením zariadenia Dell Soundbar odstráňte plastový prúžok prekrywajúci montážne otvory.
7	Slot na vedenie káblov	Použite na usporiadanie káblov, ktoré sa prevedú cez tento slot.

Pohľad z boku



Štítok	Popis	Použitie
1	Vstupné porty USB	Tu pripojte svoje zariadenie s rozhraním USB. POZNÁMKA: Ak chcete používať tento port, musíte zapojiť USB kábel (dodaný s monitorom) do upstream portu USB na monitore a do počítača.

Pohľad zdola



Pohľad zdola bez stojana monitora

Štítok	Popis	Použitie
1	Napájací konektor	Tu pripojte sieťový kábel.
2	Konektor HDMI	Počítač zapojte pomocou kábla HDMI (voliteľná možnosť).
3	Port DP	Pripojte počítač k monitoru pomocou kábla DP.
4	Port VGA	Počítač zapojte pomocou kábla VGA.
5	Konektor USB (2 x downstream, 1 x upstream)	Kábel USB, ktorý je dodaný k monitoru, zapojte do počítača. Po zapojení kábla môžete používať konektory USB na zadnej a spodnej strane monitora.
6	Poistka stojana	Upevnenie stojana na monitor pomocou skrutky M3 x 6 mm (skrutka nie je súčasťou dodávky).

Technické parametre monitora

Model	P1917S/P1917SWH	P2017H
Typ obrazovky	Aktívna matrica – TFT LCD	
Typ displeja	Technológia In Plane Switching	
Rozmer viditeľného obrazu		
Uhlopriečka	480,00 mm (19,00 palcov)	494,11 mm (19,45 palcov)
Horizontálna, aktívna oblasť	374,78 mm (14,76 palcov)	433,92 mm (17,08 palcov)
Vertikálna, aktívna oblasť	299,83 mm (11,80 palcov)	236,34 mm (9,30 palcov)
Oblasť	1123,70 cm ² (174,17 palca ²)	1025,53 cm ² (158,96 palca ²)
Rozstup pixlov	0,293 mm x 0,293 mm	0,271 mm x 0,263 mm
Pixely na palec (PPI)	86	94
Zorný uhol (vertikálny/ horizontálny)	178° (vertikálne), typický 178° (horizontálne), typický	
Jas	250 CD/m ² (typická)	
Kontrastný pomer	1000: 1 (typická) 4 milióny: 1 (dynamický)	
Pomer strán	5:4	16:9
Povrchová vrstva displeja	Neoslňujúci s tvrdosťou 3 H	
Podsvietenie	Systém hranovo vyžarujúcich bielych elektroluminiscenčných diód LED	
Čas odozvy	6 ms (sivá na sivú - rýchly režim) 8 ms (typický - normálny režim)	
Farebná hĺbka	16,7 miliónov farieb	
Podpora farieb	84% (CIE 1976), 72% (CIE 1931)	
Vstavané zariadenia	Super-rýchly rozbočovač USB 3.0 (s 1 x upstream portom USB 3.0, 2 x downstream portami USB 3.0 a 2 x downstream portami USB 2.0)	
Kompatibilita aplikácie Dell Display Manager	Áno	
Možnosti pripojenia	1 x DP (ver. 1.2) 1 x HDMI (ver. 1.4) 1 x VGA 1 x port USB 3.0 - upstream 2 x port USB 3.0 - z boku 2 x port USB 2.0 - zospodu	

Šírka okraja (od hrany monitora po aktívnu oblasť)	16,9 mm (vrchný)	18,1 mm (vrchný)
	15,4 mm (ľavý/pravý)	13,8 mm (ľavý/pravý)
	17,6 mm (spodný)	18,8 mm (spodný)
Zabezpečenie	Štrbina pre bezpečnostný zámok (káblový zámok sa predáva samostatne)	
Nastaviteľnosť	Výškovo nastaviteľný stojan (130 mm) Naklonenie (5°/21°) Natočenie (45°) Otočenie (90°)	

Model	P2217/P2217Wh
Typ obrazovky	Aktívna matrica – TFT LCD
Typ displeja	Skrútený nematický
Rozmer viditeľného obrazu	
Uhlopriečka	558,68 mm (22,00 palcov)
Horizontálna, aktívna oblasť	473,76 mm (18,65 palcov)
Vertikálna, aktívna oblasť	296,10 mm (11,66 palcov)
Oblasť	1402,80 cm ² (217,43 palca ²)
Rozstup pixlov	0,282 mm x 0,282 mm
Pixely na palec (PPI)	90
Zorný uhol (vertikálny/ horizontálny)	160° (vertikálne), typický 170° (horizontálne), typický
Brightness (Jas)	250 CD/m ² (typická)
Kontrastný pomer	1000: 1 (typická) 4 milióny: 1 (dynamický)
Pomer strán	16:10
Povrchová vrstva displeja	Neoslňujúci s tvrdosťou 3 H
Podsvietenie	Systém hranovo vyžarujúcich bielych elektroluminiscenčných diód LED
Čas odozvy	5 ms (z čiernej na bielu)
Farebná hĺbka	16,7 miliónov farieb
Podpora farieb	84% (CIE 1976), 72% (CIE 1931)
Vstavané zariadenia	Super-rýchly rozbočovač USB 3.0 (s 1 x upstream portom USB 3.0, 2 x downstream portami USB 3.0 a 2 x downstream portami USB 2.0)
Kompatibilita aplikácie Dell Display Manager	Áno
Možnosti pripojenia	1 x DP (ver. 1.2) 1 x HDMI (ver. 1.4) 1 x VGA 1 x port USB 3.0 - upstream 2 x port USB 3.0 - z boku 2 x port USB 2.0 - zospodu

Šírka okraja (od hrany monitora po aktívnu oblasť)	16,8 mm (vrchný) 14,8 mm (ľavý/pravý) 17,5 mm (spodný)
Zabezpečenie	Štrbina pre bezpečnostný zámok (káblový zámok sa predáva samostatne)
Nastaviteľnosť	Výškovo nastaviteľný stojan (130 mm) Naklonenie (5°/21°) Natočenie (45°) Otočenie (90°)

Technické parametre rozlíšenia

Model	P1917S/P1917SWh	P2017H	P2217/P2217Wh
Rozsah horizontálneho snímania	30 kHz až 81 kHz (automatické)	30 kHz až 83 kHz (automatické)	
Rozsah vertikálneho snímania	56 Hz až 76 Hz (automatické)		
Maximálne predvolené rozlíšenie	1280 x 1024 pri 60 Hz	1600 x 900 pri 60 Hz	1680 x 1050 pri 60 Hz

Podporované režimy obrazu

Model	P1917S/P1917SWh/P2017H/P2217/P2217Wh
Schopnosti zobrazenia obrazových signálov (prehrávanie VGA, HDMI a DP)	480i, 480p, 576i, 576p, 720p, 1080i, 1080p

Predvolené režimy zobrazenia

P1917S/P1917SWH

Režim zobrazenia	Horizontálna frekvencia (kHz)	Vertikálna frekvencia (Hz)	Pixelové hodiny (MHz)	Synchronizačná polarita (horizontálna/vertikálna)
VESA, 720 x 400	31,5	70,1	28,3	-/+
VESA, 640 x 480	31,5	60,0	25,2	-/-
VESA, 640 x 480	37,5	75,0	31,5	-/-
VESA, 800 x 600	37,9	60,3	40,0	+/+
VESA, 800 x 600	46,9	75,0	49,5	+/+
VESA, 1024 x 768	48,4	60,0	65,0	-/-
VESA, 1024 x 768	60,0	75,0	78,8	+/+
VESA, 1152 x 864	67,5	75,0	108,0	+/+
VESA, 1280 x 1024	64,0	60,0	108,0	+/+
VESA, 1280 x 1024	80,0	75,0	135,0	+/+

P2017H

Režim zobrazenia	Horizontálna frekvencia (kHz)	Vertikálna frekvencia (Hz)	Pixelové hodiny (MHz)	Synchronizačná polarita (horizontálna/vertikálna)
VESA, 720 x 400	31,5	70,1	28,3	-/+
VESA, 640 x 480	31,5	60,0	25,2	-/-
VESA, 640 x 480	37,5	75,0	31,5	-/-
VESA, 800 x 600	37,9	60,3	40,0	+/+
VESA, 800 x 600	46,9	75,0	49,5	+/+
VESA, 1024 x 768	48,4	60,0	65,0	-/-
VESA, 1024 x 768	60,0	75,0	78,8	+/+
VESA, 1152 x 864	67,5	75,0	108,0	+/+
VESA, 1600 x 900	60,0	60,0	108,0	+/+

P2217/P2217Wh

Režim zobrazenia	Horizontálna frekvencia (kHz)	Vertikálna frekvencia (Hz)	Pixelové hodiny (MHz)	Synchronizačná polarita (horizontálna/vertikálna)
VESA, 720 x 400	31,5	70,1	28,3	-/+
VESA, 640 x 480	31,5	60,0	25,2	-/-
VESA, 640 x 480	37,5	75,0	31,5	-/-
VESA, 800 x 600	37,9	60,3	40,0	+/+
VESA, 800 x 600	46,9	75,0	49,5	+/+
VESA, 1024 x 768	48,4	60,0	65,0	-/-
VESA, 1024 x 768	60,0	75,0	78,8	+/+
VESA, 1152 x 864	67,5	75,0	108,0	+/+
VESA, 1280 x 1024	64,0	60,0	108,0	+/+
VESA, 1280 x 1024	80,0	75,0	135,0	+/+
VESA, 1680 x 1050	65,29	60,0	146,25	-/+

Elektrické technické parametre

Model	P1917S/P1917SWh/P2017H/P2217/P2217Wh
Vstupné obrazové signály	<ul style="list-style-type: none">• Analógový RGB, 0,7 Voltov +/- 5 %, vstupná impedancia 75 Ohmov• HDMI 1.4, 600 mV pre každú diferenciálnu linku, vstupná impedancia 100 Ohmov na každý diferenciálny pár• DisplayPort 1.2**, 600mV pre každú diferenciálnu linku, vstupná impedancia 100 ohmov na každý diferenciálny pár
Striedavé vstupné napätie / frekvencia / striedavý prúd	100 až 240 V stried./50 Hz alebo 60 Hz ± 3 Hz / 1,5A (typická)
Nárazový prúd	<ul style="list-style-type: none">• 120 V: 30 A (Max.) pri 0°C (studený štart)• 240 V: 60 A (Max.) pri 0°C (studený štart)

Fyzické vlastnosti

Model	P1917S/P1917SWH	P2017H	P2217/P2217WH
Typ signálneho kábla	<ul style="list-style-type: none"> • Digitálny: odpojiteľný, HDMI, 19-kolíkový. • Digitálny: odpojiteľný, DP, 20-kolíkový. • Analógový: odpojiteľný, D-Sub, 15-kolíkový. • Univerzálna sériová zbernica: USB, 9-kolíková. 		
Rozmery (so stojanom)			
Výška (vysunutý)	499,3 mm (19,66 palcov)	468,8 mm (18,46 palcov)	497,4 mm (19,58 palcov)
Výška (znižený)	369,3 mm (14,54 palcov)	338,8 mm (13,34 palcov)	367,4 mm (14,46 palcov)
Šírka	405,6 mm (15,97 palcov)	461,5 mm (18,17 palcov)	503,4 mm (19,82 palcov)
Hĺbka	180,0 mm (7,09 palcov)	180,0 mm (7,09 palcov)	180,0 mm (7,09 palcov)
Rozmery (bez stojana)			
Výška	334,3 mm (13,16 palcov)	273,2 mm (10,76 palcov)	330,4 mm (13,01 palcov)
Šírka	405,6 mm (15,97 palcov)	461,5 mm (18,17 palcov)	503,4 mm (19,82 palcov)
Hĺbka	50,3 mm (1,98 palcov)	50,1 mm (1,97 palcov)	50,3 mm (1,98 palcov)
Rozmery stojana			
Výška (vysunutý)	400,8 mm (15,78 palcov)	400,8 mm (15,78 palcov)	400,8 mm (15,78 palcov)
Výška (znižený)	354,4 mm (13,95 palcov)	354,4 mm (13,95 palcov)	354,4 mm (13,95 palcov)
Šírka	242,6 mm (9,55 palcov)	242,6 mm (9,55 palcov)	242,6 mm (9,55 palcov)
Hĺbka	180,0 mm (7,09 palcov)	180,0 mm (7,09 palcov)	180,0 mm (7,09 palcov)
Hmotnosť			
Hmotnosť s obalom	6,61 kg (14,57 libry)	6,13 kg (13,51 libry)	7,03 kg (15,49 libry)
Hmotnosť so zostavou stojana a káblov	5,13 kg (11,31 libry)	4,73 kg (10,42 libry)	5,33 kg (11,75 libry)
Hmotnosť bez zostavy stojana (bez káblov)	2,60 kg (5,73 libry)	2,40 kg (5,29 libry)	3,00 kg (6,61 libry)

Hmotnosť zostavy stojana	2,10 kg (4,63 libry)	2,10 kg (4,63 libry)	2,10 kg (4,63 libry)
Lesk predného rámu	2 - 4	2 - 4	2 - 4

Vlastnosti prostredia

Model	P1917S/P1917SWH	P2017H	P2217/P2217WH
V súlade s normami			
<p>Funkcia šetrenia energiou pre monitor s certifikátom Energy Star EPEAT Gold registrovaná v USA. Registrácia EPEAT sa líši podľa krajiny. Stav registrácie podľa krajiny nájdete na webovej lokalite www.epeat.net.</p> <p>Displej s certifikátom TCO</p> <p>Monitor bez obsahu BFR/PVC (nevzťahuje sa na vonkajšie káble)</p> <p>Merací indikátor energie ukazuje množstvo energie, ktorú monitor spotreboval v reálnom čase</p>			
Teplota			
Prevádzková	0°C až 40°C (32°F až 104°F)		
Mimo prevádzky	<ul style="list-style-type: none"> • Skladovanie: -20°C až 60°C (-4°F až 140°F) • Preprava: -20°C až 60°C (-4°F až 140°F) 		
Vlhkosť			
Prevádzková	20 % až 80 % (nekondenzujúca)		
Mimo prevádzky	<ul style="list-style-type: none"> • Skladovanie: 10 % až 90 % (nekondenzujúca) • Preprava: 10 % až 90 % (nekondenzujúca) 		
Nadmorská výška			
Prevádzka (maximálne)	5.000 m (16.400 ft)		
Mimo prevádzky (maximálne)	12.192 m (40.000 ft)		
Tepelná strata	• 129,7 BTU/hodinu (maximálne)	• 133,1 BTU/hodinu (maximálne)	• 136,6 BTU/hodinu (maximálne)
	• 47,8 BTU/hodinu (typicky)	• 44,4 BTU/hodinu (typicky)	• 51,2 BTU/hodinu (typicky)

Režimy správy napájania

Ak vlastníte grafickú kartu alebo máte v počítači nainštalovaný softvér s kompatibilitou s DPM™ VESA, monitor dokáže automaticky znížiť spotrebu energie, keď sa nepoužíva. Toto sa označuje ako úsporný režim*. Ak počítač zistí vstup z klávesnice, myši alebo iného vstupného zariadenia, monitor automaticky obnoví svoju činnosť. V nasledujúcej tabuľke sa uvádza spotreba energie a signalizovanie tejto automatickej funkcie úspory energie.

* Nulovú spotrebu energie v režime VYPNUTÉ je možné dosiahnuť len tak, že sa od monitora odpojí hlavný kábel.

P1917S/P1917SWH

Režimy VESA	Horizontálna synchronizácia	Vertikálna synchronizácia	Obraz	Indikátor napájania	Spotreba energie
Normálna prevádzka	Aktívna	Aktívna	Aktívna	Biela	38 W (maximálne) ** 14 W (typicky, bez zataženia USB)
Režim Vypnutá aktívna prevádzka	Neaktívna	Neaktívna	Prázdna	Biela (Žiariace)	Menej ako 0,3 W
Vypnúť	-	-	-	Vypnuté	Menej ako 0,3 W

Energy Star		Spotreba energie
P _{on}		13,0 W
E _{TEC}		44,3 kWh

P2017H

Režimy VESA	Horizontálna synchronizácia	Vertikálna synchronizácia	Obraz	Indikátor napájania	Spotreba energie
Normálna prevádzka	Aktívna	Aktívna	Aktívna	Biela	39 W (maximálne) ** 13 W (typicky, bez zataženia USB)
Režim Vypnutá aktívna prevádzka	Neaktívna	Neaktívna	Prázdna	Biela (Žiariaca)	Menej ako 0,3 W
Vypnúť	-	-	-	Vypnuté	Menej ako 0,3 W

Energy Star		Spotreba energie
P _{on}		12,0 W
E _{TEC}		42,3 kWh

P2217/P2217Wh

Režimy VESA	Horizontálna synchronizácia	Vertikálna synchronizácia	Obraz	Indikátor napájania	Spotreba energie
Normálna prevádzka	Aktívna	Aktívna	Aktívna	Biela	45 W (maximálne) ** 18 W (typicky, bez zataženia USB)



Režim Vypnutá aktívna prevádzka	Neaktívna	Neaktívna	Prázdna	Biela (Žiariace)	Menej ako 0,3 W
Vypnúť	-	-	-	Vypnuté	Menej ako 0,3 W
Energy Star			Spotreba energie		
P _{on}			15,2 W		
E _{TEC}			48,5 kWh		

** Maximálna spotreba elektrickej energie s maximálnou svetelnosťou.



Tento dokument je iba informačný a je v ňom uvedená iba laboratórna výkonnosť. Váš výrobok môže fungovať odlišne v závislosti od softvéru, súčastí a periférnych zariadení, ktoré ste si objednali, a výrobca nie je povinný tieto informácie aktualizovať. Zákazník sa preto pri rozhodovaní o elektrických toleranciách alebo inak nemôže spoliehať na tieto informácie. Na presnosť alebo kompletnosť nie je vyjadrená ani predpokladaná žiadna záruka.

OSD funguje len v štandardnom prevádzkovom režime. Keď sa v režime Vypnutá aktívna prevádzka stlačí ľubovoľné tlačidlo, zobrazí sa nasledujúce hlásenie:



Dell P1917S/P1917SWH

  No VGA signal from your device.
 Press any key on the keyboard or move the mouse to wake it up.
 If there is no display, press the monitor button again to select the correct input source.

Dell P2017H

  No VGA signal from your device.
 Press any key on the keyboard or move the mouse to wake it up.
 If there is no display, press the monitor button again to select the correct input source.

Dell P2217/P2217WH

  No VGA signal from your device.
 Press any key on the keyboard or move the mouse to wake it up.
 If there is no display, press the monitor button again to select the correct input source.

Aby ste získali prístup k OSD, zapnite počítač a monitor.



POZNÁMKA: Tento monitor vyhovuje medzinárodnej norme **ENERGY STAR**.



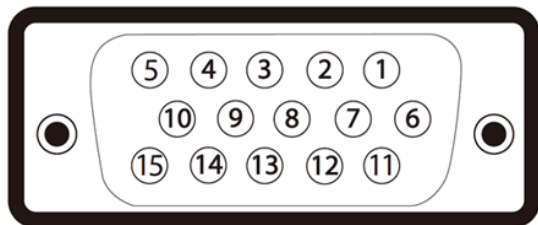
POZNÁMKA:

P_{on} : Spotreba energie v režime zapnutia, ako je definované v Energy Star, verzia 7.0.

E_{TEC} : Celková spotreba energie v kWh, ako je definované v Energy Star, verzia 7.0.

Priradenie kolíkov

Konektor VGA



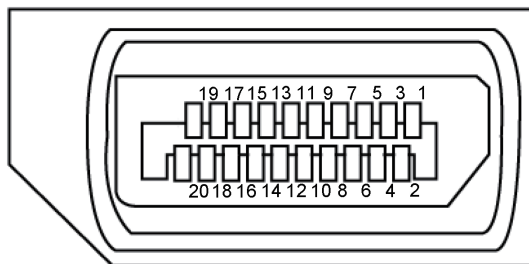
Číslo kolíka	15-kolíková strana pripojeného signálneho kábla
1	Obraz-Červený
2	Obraz-Zelený
3	Obraz-Modrý
4	GND (Uzemnenie)
5	Samokontrola
6	UZEM-Č
7	UZEM-Z
8	UZEM-M
9	Počítač 5V/3.3V
10	UZEM-synchr.
11	GND (Uzemnenie)
12	Údaje DDC
13	H-synchr.
14	V-synchr.
15	Synchronizácia DDC

Konektor HDMI



Číslo kolíka	19-kolíková strana pripojeného signálneho kábla
1	T.M.D.S. Údaje 2+
2	T.M.D.S. Údajový štítok 2
3	T.M.D.S. Údaje 2-
4	T.M.D.S. Údaje 1+
5	T.M.D.S. Údajový štítok 1
6	T.M.D.S. Údaje 1-
7	T.M.D.S. Údaje 0+
8	T.M.D.S. Údajový štítok 0
9	T.M.D.S. Údaje 0-
10	T.M.D.S. Hodiny +
11	T.M.D.S. Štítok s hodinami
12	T.M.D.S. Hodiny -
13	CEC
14	Vyhradené (N.C. na zariadení)
15	SCL
16	SDA
17	Uzemnenie DDC/CEC
18	+5V Napájanie
19	Detekcia pripojenia počas prevádzky


Konektor DisplayPort



Číslo kolíka	20-kolíková strana pripojeného signálneho kábla
1	ML3 (n)
2	GND (Uzemnenie)
3	ML3 (p)
4	ML2 (n)
5	GND (Uzemnenie)
6	ML2 (p)
7	ML1 (n)
8	GND (Uzemnenie)
9	ML1 (p)
10	ML0 (n)
11	GND (Uzemnenie)
12	ML0 (p)
13	GND (Uzemnenie)
14	GND (Uzemnenie)
15	AUX (p)
16	GND (Uzemnenie)
17	AUX (n)
18	Detekcia pripojenia počas prevádzky
19	Re-PWR
20	+3,3 V DP_PWR

Rozhranie USB (univerzálna sériová zbernica)

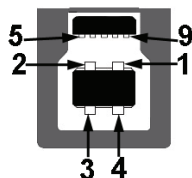
Táto časť obsahuje informácie o portoch USB, ktoré sa nachádzajú na zadnej a spodnej strane monitora.

 **POZNÁMKA:** Tento monitor je kompatibilný so super-rýchlostným USB 3.0 a vysoko-rýchlostným USB 2.0.

Prenosová rýchlosť	Rýchlosť prenosu údajov	Spotreba energie*
Super rýchlosť	5 Gbps	4,5 W (max., každý port)
Vysoká rýchlosť	480 Mbps	4,5 W (max., každý port)
Plná rýchlosť	12 Mbps	4,5 W (max., každý port)

Prenosová rýchlosť	Rýchlosť prenosu údajov	Spotreba energie*
Vysoká rýchlosť	480 Mbps	2,5 W (max., každý port)
Plná rýchlosť	12 Mbps	2,5 W (max., každý port)
Nízka rýchlosť	1,5 Mbps	2,5 W (max., každý port)

USB 3.0 upstream konektor



Číslo kolíka	9-kolíková strana konektora
1	VCC
2	D-
3	D+
4	GND (Uzemnenie)
5	SSTX-
6	SSTX+
7	GND (Uzemnenie)
8	SSRX-

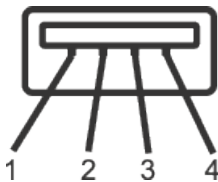
9	SSRX+
---	-------

USB 3.0 downstream konektor



Číslo kolíka	9-kolíková strana konektora
1	VCC
2	D-
3	D+
4	GND (Uzemnenie)
5	SSRX-
6	SSRX+
7	GND (Uzemnenie)
8	SSTX-
9	SSTX+

USB 2.0 downstream konektor



Číslo kolíka	4-kolíková strana konektora
1	VCC
2	DMD
3	DPD
4	GND (Uzemnenie)

Porty USB

- 1 x USB 3.0 upstream - zospodu
- 2 x USB 2.0 downstream - zospodu
- 2 x USB 3.0 downstream - zboku



POZNÁMKA: Na fungovanie rozhrania USB 2.0 sa vyžaduje počítač s podporou rozhrania USB 2.0.



POZNÁMKA: USB rozhrania monitora fungujú, len ak je monitor zapnutý alebo je v režime úspory energie. Ak monitor vypnete a potom ho znova zapnete, obnovenie štandardného fungovania pripojených periférnych zariadení bude trvať niekoľko sekúnd.

Možnosť Zapoj a hraj (Plug and Play)

Monitor môžete nainštalovať v každom systéme, ktorý je kompatibilný s funkciou Zapoj a hraj. Monitor automaticky poskytuje pre počítačový systém svoju funkciu Rozšírené zobrazenie identifikačných údajov (EDID) pomocou digitálnych komunikačných protokolov (DDC), takže systém môže sám nastaviť a optimalizovať nastavenia monitora. Vo väčšine prípadov sa inštalácia monitora vykonáva automaticky; ak chcete, môžete zvoliť odlišné nastavenia. Viac informácií o zmene nastavení monitora nájdete v časti [Obsluha monitora](#).

Politika kvality a pixelov LCD monitora

Počas procesu výroby LCD monitora sa stáva, že jeden alebo viacero pixlov sa pevne nastaví do nemenného stavu, čo je sotva badateľné a nemá to žiadny vplyv na kvalitu alebo použiteľnosť zobrazovacieho panela. Viac informácií o politike kvality a pixlov spoločnosti Dell nájdete na internetovej stránke technickej podpory Dell na lokalite: www.dell.com/support/monitors.

Pokyny pre údržbu

Čistenie monitora

⚠ VÝSTRAHA: Pred čistením monitora odpojte napájací kábel monitora od elektrickej zásuvky.

⚠ UPOZORNENIE: Pred čistením monitora si prečítajte a dodržiavajte [bezpečnostné pokyny](#).

V rámci osvedčených postupov pri vybaľovaní, čistení alebo manipulácii s monitorom dodržiavajte pokyny uvedené v zozname nižšie:

- Na čistenie antistatickej obrazovky používajte čistú, mäkkú handričku mierne navlhčenú vo vode. Ak je to možné, používajte špeciálnu tkaninu na čistenie obrazoviek, ktorá je vhodná na antistatický povlak. Nepoužívajte benzén, riedidlo, čpavok, abrazívne čistiadlá alebo stlačený vzduch.
- Na čistenie monitora používajte handričku mierne navlhčenú v teplej vode. Vyhnite sa používaniu akéhokoľvek čistiaceho prostriedku, pretože niektoré čistiace prostriedky zanechávajú na monitore mliečny povlak.
- Ak si pri vybaľovaní monitora všimnete biely prášok, utrite ho handričkou.
- S monitorom zaobchádzajte opatrne, pretože monitor tmavej farby sa môže poškrabať a stopy po škrabancoch sú viac viditeľné, ako na monitoroch svetlej farby.
- Ak chcete na vašom monitore udržať najlepšiu kvalitu obrazu, používajte dynamicky sa meniaci šetrič obrazovky a monitor vypnite, keď sa práve nepoužíva.

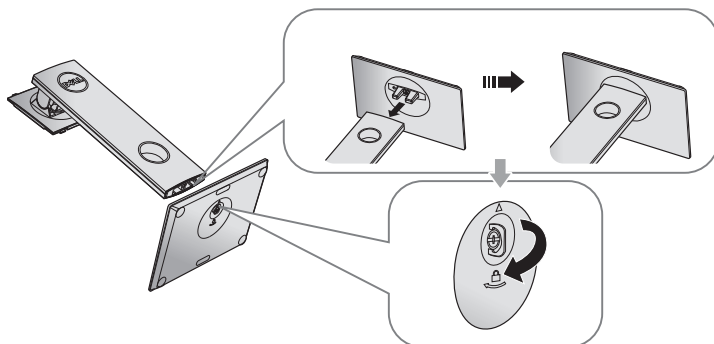
Zostavenie monitora

Upevnenie stojana

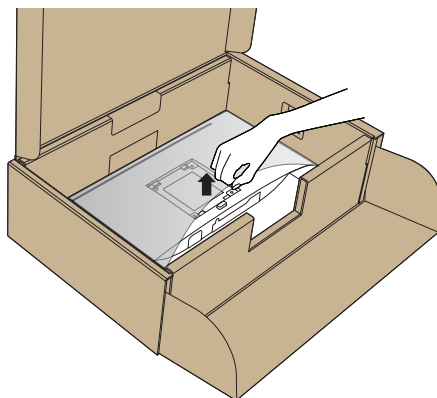
- POZNÁMKA:** Stojan je pri expedovaní z výrobného závodu odpojený od monitora.
- POZNÁMKA:** Platí pre monitor so stojanom. Keď ste si zakúpili iný stojan, návod na zostavenie si pozrite v príslušnej príručke na namontovanie stojana.

Upevnenie stojana na monitor.

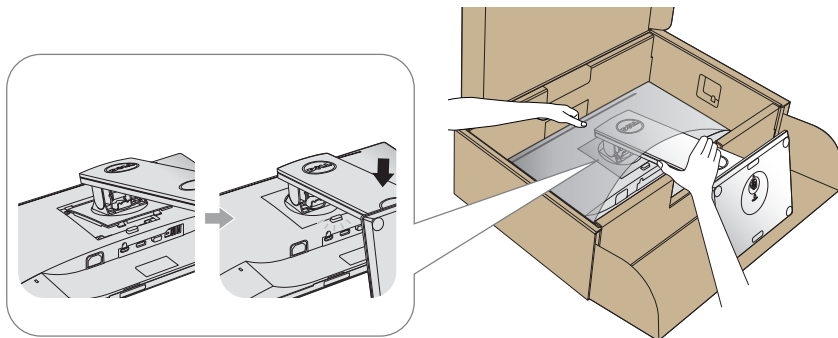
1. Pri demontáži stojana z hornej podložky, ktorá ho zaistuje, postupujte podľa pokynov na kartónových chlopniach.
2. Bloky základne stojana zasuňte úplne do štrbiny na stojan.
3. Chyťte uško primontované na skrutke a zatočte skrutku v smere pohybu hodinových ručičiek.
4. Po úplnom dotiahnutí skrutky zložte uško skrutky do plytkého zárezu.




5. Nadvihnite obal, ako to je zobrazené na obrázku, a odkryte plochu VESA pre zostavu stojana.



6. Zostavu stojana pripevnite k monitoru.
- Dva výstupky v hornej časti stojana zasuňte do drážky na zadnej strane monitora.
 - Stojan zatlačte, kým nezacvakne v mieste.



7. Monitor položte do vzpriamenej polohy.

 **POZNÁMKA:** Opatrne zodvihnite monitor, aby ste predišli jeho pošmyknutiu alebo pádu.

Pripojenie monitora

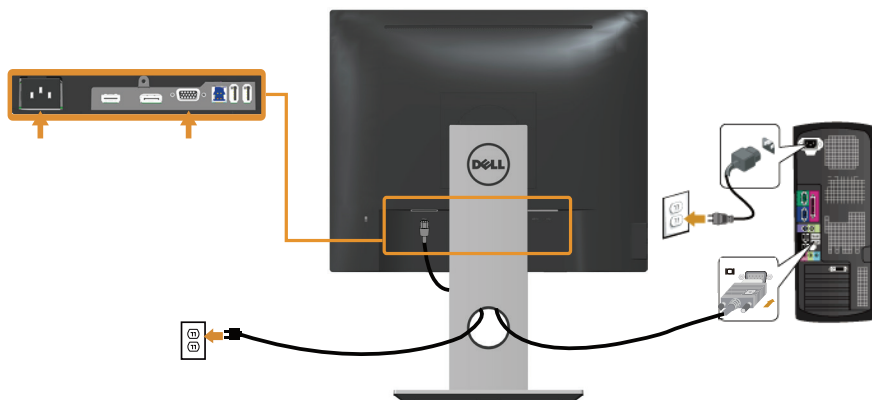
⚠ VÝSTRAHA: Skôr, než začnete vykonávať akékoľvek činnosti podľa tohto odseku, prečítajte si [bezpečnostné pokyny](#).

📝 POZNÁMKA: Naraz nezapájajte všetky káble do počítača. Káble sa pred ich pripojením k monitoru odporúča prevliecť cez otvor na usporiadanie káblov.

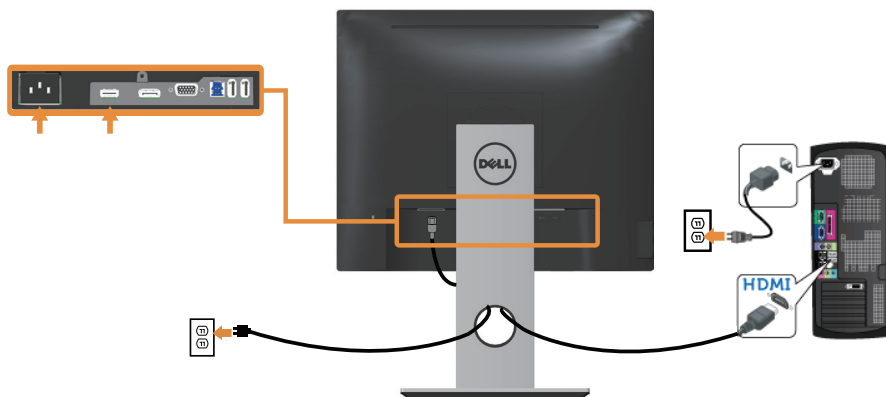
Ak chcete monitor pripojiť k počítaču:

1. Počítač vypnite a odpojte napájací kábel.
2. Kábel VGA, HDMI alebo DP zapojte z monitora do počítača.

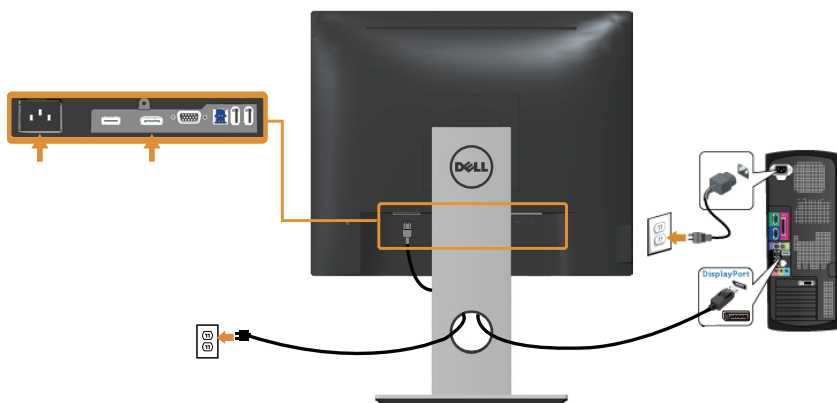
Pripojenie kábla VGA



Pripojenie kábla HDMI (voliteľná možnosť)



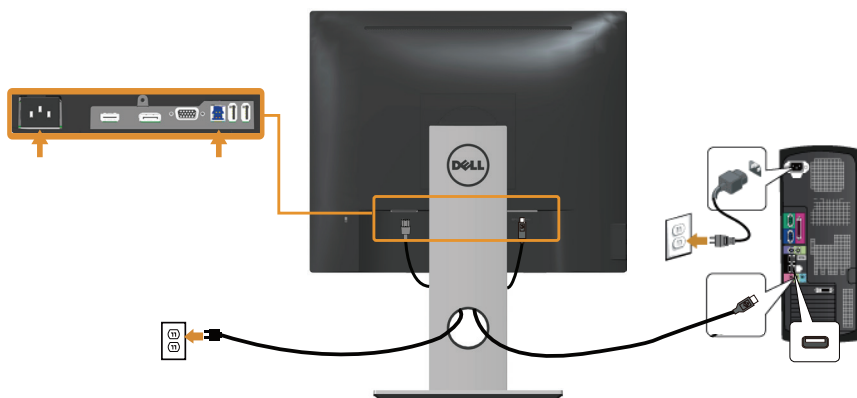
Pripojenie kábla DP



Pripojenie kábla USB 3.0

Keď je kábel DP/HDMI pripojený, postupujte podľa nižšie uvedeného postupu na pripojenie kábla USB 3.0 k počítaču a vykonajte nastavenie monitora:

1. Vstupný port USB 3.0 (kábel je súčasťou balenia) pripojte do príslušného portu USB 3.0 na vašom počítači. (Podrobnosti nájdete v časti [Pohľad zdola](#).)
2. Periférne zariadenia USB 3.0 zapojte do vstupných portov USB 3.0 na monitore.
3. Napájací kábel počítača a monitora zapojte do najbližšej elektrickej zásuvky.
4. Zapnite monitor aj počítač.
Keď sa na monitore zobrazí obraz, inštalácia je dokončená. Ak sa obraz nezobrazí, pozrite si časť [Špecifické problémy univerzálnej sériovej zbernice \(USB\)](#).
5. Káble usporiadajte pomocou otvoru pre káble v monitore.





Usporiadanie káblov

Na usporiadanie káblov pripojených k monitoru použite slot na vedenie káblov.

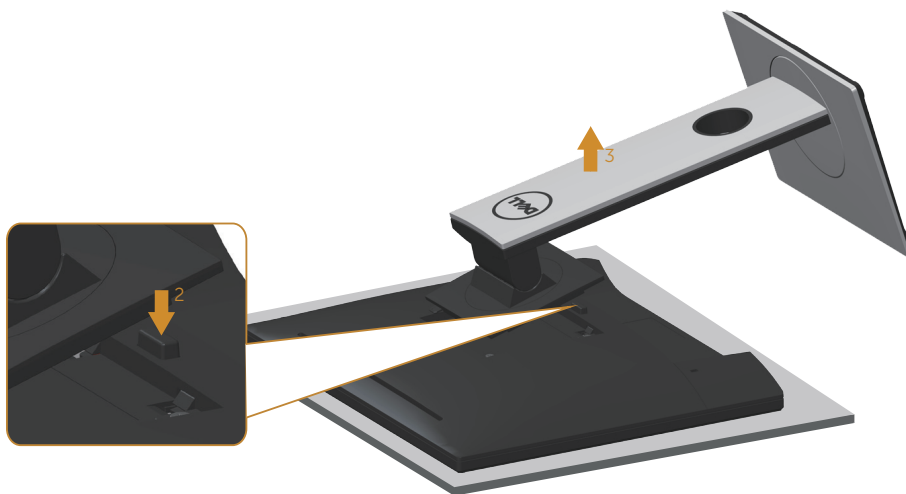


Odpojenie stojana od monitora

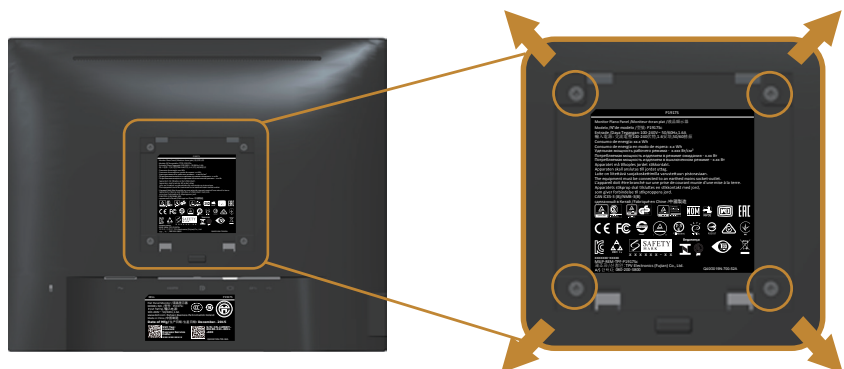
-  **POZNÁMKA:** Aby sa pri odstraňovaní stojana zabránilo poškriabaniu LCD obrazovky, monitor musí byť umiestnený na mäkkom a čistom povrchu.
-  **POZNÁMKA:** Platí pre monitor so stojanom. Keď ste si zakúpili iný stojan, návod na zostavenie si pozrite v príslušnej príručke na namontovanie stojana.

Ak chcete stojan odmontovať:

1. Monitor položte na mäkkú tkaninu alebo podložku.
2. Stlačte a podržte tlačidlo na uvoľnenie stojana.
3. Stojan nadvihnite a odtiahnite od monitora.




Montáž na stenu (voliteľná možnosť)



(Rozmer skrutky: M4 x 10 mm).

Pozrite si návod dodaný k súprave pre montáž na stenu, ktorá je kompatibilná s montážnym držiakom VESA.

1. Monitor položte na mäkkú tkaninu alebo podložku na stabilný stôl. musí sa opraviť.
2. Odmontujte stojan.
3. Skrutkovačom odskrutkujte štyri skrutky, ktoré upevňujú plastový kryt.
4. Montážnu konzolu zo súpravy pre montáž na stenu pripojte k monitoru.
5. Monitor upevnite na stenu podľa návodu, ktorý je dodaný k súprave pre montáž na stenu.

 **POZNÁMKA:** Na použitie len s montážnou konzolou uvedenou v zozname UL, CSA alebo GS s minimálnou hmotnosťnou/závažovou kapacitou 12,00 kg.

Obsluha monitora

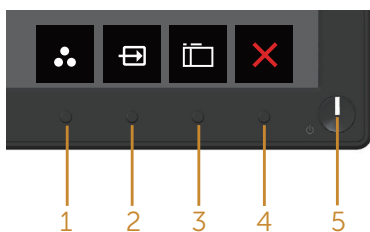
Zapnutie monitora

Monitor zapnite stlačením tlačidla .








Používanie ovládacích prvkov na prednom paneli

Pomocou ovládacích tlačidiel na prednom paneli monitora upravte nastavenia zobrazeného obrazu.



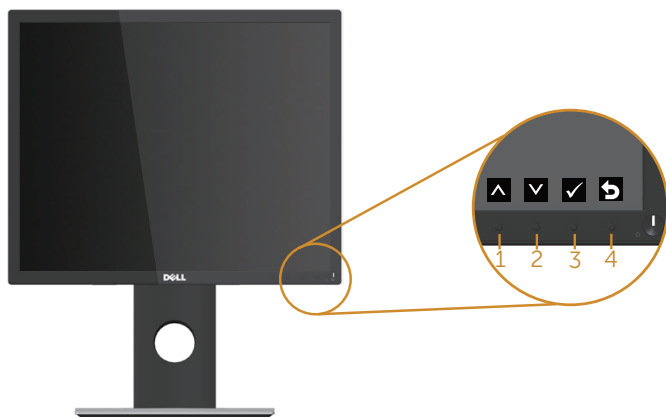
V nasledovnej tabuľke sa uvádzajú názvy tlačidiel na prednom paneli:





Tlačidlo na prednom paneli	Popis
1  Klávesová skratka/Preset Modes (Predvolené režimy)	Použite toto tlačidlo na voľbu zo zoznamu predvolených režimov.
2  Klávesová skratka/ Input source (Vstupný zdroj)	Ponuku Vstupný zdroj používajte na vyberanie rôznych obrazových signálov, ktoré sa môžu pripojiť k monitoru.
3  Menu (Ponuka)	Pomocou tlačidla Ponuka vyvolajte zobrazenie na obrazovke (OSD) a zvolte ponuku OSD. Pozrite si časť Vstup do ponuky OSD .

4	 Exit (Ukončenie)	Použite toto tlačidlo na návrat do hlavnej ponuky alebo ukončenie hlavnej ponuky OSD.
5	 Tlačidlo zapnutia/ vypnutia (s indikátorom LED)	Tlačidlo Napájanie použite na zapnutie a vypnutie. Svietiaci biely svetelný indikátor signalizuje, že monitor je zapnutý. Blikajúci biely svetelný indikátor signalizuje, že monitor je v úspornom režime.

Ovládacie prvky OSD


Pomocou ovládacích tlačidiel na prednom paneli monitora upravte nastavenia obrazu.



	Tlačidlo na prednom paneli	Popis
1	 Hore	Hodnoty zvýšte alebo posúvajte hore pomocou tlačidla Hore.
2	 Dole	Hodnoty znížte alebo posúvajte dolu pomocou tlačidla Dolu.
3	 OK	Výber v ponuke potvrdíte stlačením tlačidla OK.
4	 Späť	Ak sa chcete vrátiť do predchádzajúcej ponuky, stlačte tlačidlo Späť.

Používanie ponuky zobrazenej na obrazovke (OSD)










Vstup do ponuky OSD







 **POZNÁMKA:** Pri prechode do ďalšej ponuky, ukončení ponuky OSD alebo pri čakani na automatické zatvorenie ponuky OSD sú automaticky uložené všetky zmeny, ktoré vykonáte.

1. Stlačením tlačidla  zobrazíte hlavnú ponuku OSD.

Hlavná ponuka analógového (VGA) vstupu



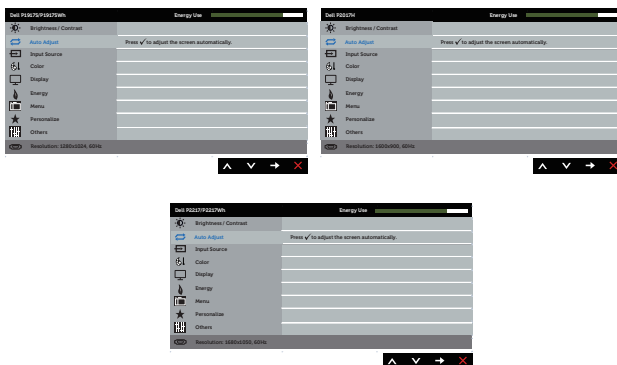
2. Ak sa chcete pohybovať medzi možnosťami nastavení, stlačte tlačidlo  a tlačidlo . Pri presúvaní z jednej ikony na druhú sa zvýrazní názov danej voľby.
3. Ak chcete aktivovať zvýraznenú možnosť, stlačte tlačidlo .
4. Ak chcete vybrať požadovaný parameter, stlačte tlačidlá  a .
5. Ak chcete vykonať zmeny, stlačte tlačidlo  a potom tlačidlo  alebo  podľa indikátorov v ponuke.
6. Ak sa chcete vrátiť do hlavnej ponuky, stlačte tlačidlo .

Ikona	Ponuka a doplnkové ponuky	Popis
	Brightness/ Contrast (Jas/ Kontrast)	<p>Pomocou tejto ponuky aktivujte nastavenie brightness/ contrast (jasu/kontrastu).</p> 
	Brightness (Jas)	<p>Jasom sa nastavuje svetelnosť podsvietenia.</p> <p>Ak chcete zvýšiť jas, stlačte tlačidlo ; ak chcete znížiť jas (min. hodnota 0/max. hodnota 100), stlačte tlačidlo .</p> <p>POZNÁMKA: Ručné nastavovanie jasu je zablokované, keď je zapnutý dynamický kontrast.</p>
	Contrast (Kontrast)	<p>Najskôr nastavte jas a potom nastavte kontrast len vtedy, keď je potrebné ďalšie nastavenie.</p> <p>Ak chcete zvýšiť kontrast, stlačte tlačidlo ; ak chcete znížiť kontrast (min. hodnota 0/max. hodnota 100), stlačte tlačidlo .</p> <p>Funkciu kontrast sa nastavuje stupeň rozdielu medzi tmavými a svetlými časťami obrazovky monitora.</p>



Auto Adjust (Automatické nastavenie)

Týmto tlačidlom môžete aktivovať automatické nastavenie a ponuku úprav.



Keď sa monitor samočinne nastavuje na aktuálny vstup, na čiernej obrazovke sa zobrazí nasledujúce dialógové okno:

Auto Adjustment in Progress...

Funkcia Automatické nastavenie umožňuje, aby sa monitor samočinne nastavil na prichádzajúci obrazový signál. Po vykonaní automatického nastavenia môžete v možnosti Nastavenia zobrazenia doladiť monitor pomocou ovládacích prvkov Synchronizácia pixlov (hrubé) a Fáza (jemné).

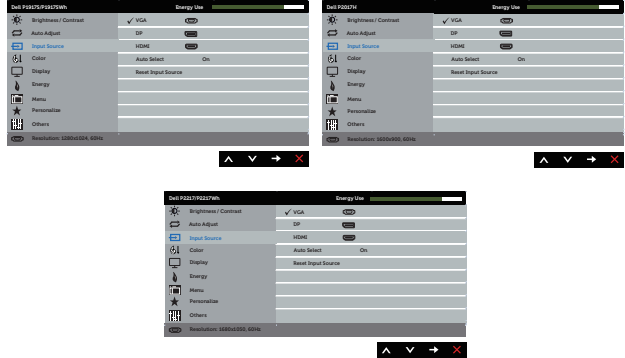
POZNÁMKA: Automatické nastavenie nebude fungovať, keď toto tlačidlo stlačíte pri absencii aktívneho vstupného signálu obrazu, alebo keď nie sú pripojené káble.

Táto možnosť je dostupná len vtedy, keď používate analógový konektor (VGA).



Input Source (Vstupný zdroj)

Ponuku Vstupný zdroj používajte na vyberanie rôznych obrazových signálov, ktoré sa môžu pripojiť k monitoru.



VGA

Keď používate analógový konektor (VGA), zvolte vstup VGA. Ak chcete vybrať vstupný zdroj VGA, stlačte tlačidlo

DP

Keď používate konektor DP, zvolte vstup DP. Ak chcete vybrať vstupný zdroj DP, stlačte tlačidlo

HDMI

Keď používate konektor HDMI, zvolte vstup HDMI. Ak chcete zvoliť vstupný zdroj HDMI, stlačte tlačidlo

Auto Select (Automatický výber)

Ak chcete vyhľadať dostupné vstupné signály, zvolte funkciu Automatická voľba.

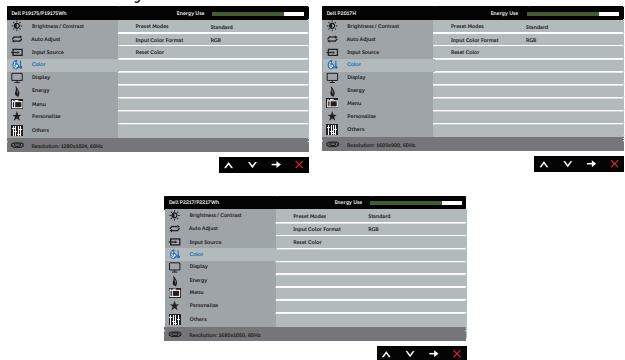
Reset Input Source (Obnovenie pôvodného nastavenia vstupného zdroja)

Túto možnosť vyberte, ak chcete obnoviť predvolené nastavenie vstupného zdroja.



Color (Farby)

Ak chcete upraviť režimy nastavenia farieb, vyberte funkciu Farby.



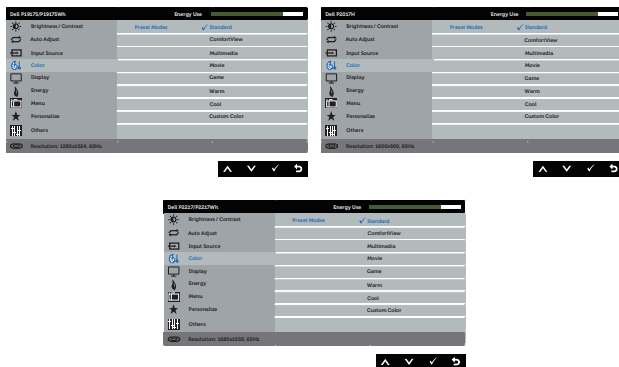
Preset Modes (Predvolené režimy)

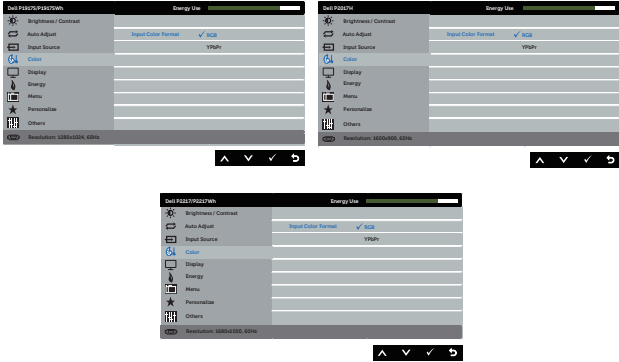








Keď zvolíte položku Režimy predvoľby, zo zoznamu môžete vyberať možnosti Štandardný, Prijemné zobrazenie, Multimédiá, Film, Hra, Teplá, Studená alebo Používateľské farby.

- Standard (Štandardný): Zavádza predvolené nastavenia farieb. Ide o štandardný predvolený režim.
- ComfortView: Zníži úroveň modrého svetla vyžarovaného obrazovkou, aby bolo pre vaše oči pozeraie príjemnejšie.
- Multimedia (Multimédiá): Načítava nastavenia farieb, ktoré sú ideálne pre multimediálne aplikácie.
- Movie (Film): Načítava nastavenia farieb, ktoré sú ideálne pre filmy.
- Game (Hra): Načítava nastavenia farieb, ktoré sú ideálne pre väčšinu herných aplikácií.
- Warm (Teplé): Zvyšuje teplotu farieb. S červeným a žltým odtieňom sa obrazovka javí teplejšia.
- Cool (Studené): Znižuje teplotu farieb. S modrým odtieňom sa obrazovka javí studenšia.
- Custom Color (Používateľské farby): Umožňuje ručne upraviť nastavenia farieb.

Ak chcete nastaviť tri farby, stlačte tlačidlo  a tlačidlo .

Vyberte hodnoty (R, G, B) a vytvorte si vlastný režim predvolených farieb.

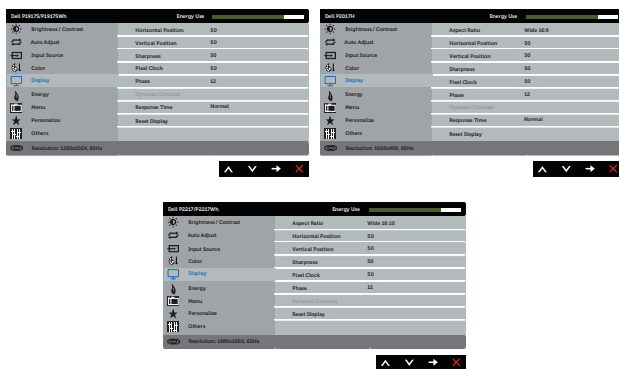


<p>Input Color Format (Vstupný formát farieb)</p>	<p>Umožňuje nastaviť režim obrazového vstupu na:</p> <ul style="list-style-type: none"> • RGB: Túto možnosť zvolíte vtedy, keď je monitor pripojený k počítaču alebo DVD prehrávaču pomocou kábla HDMI. • YPbPr: Túto možnosť vyberte vtedy, keď DVD prehrávač podporuje len výstup YPbPr. 
<p>Hue (Odtieň)</p>	<p>Touto funkciou je možné posunúť farbu obrazu do zelenej alebo fialovej. Používa sa na nastavenie požadovanej farby odtieňov pokožky. Ak chcete nastaviť odtieň od 0 do 100, stlačte tlačidlo  alebo tlačidlo .</p> <p>Stlačením tlačidla  zvýšite intenzitu odtieňa zelenej farby obrazu.</p> <p>Stlačením tlačidla  zvýšite intenzitu odtieňa fialovej farby obrazu.</p> <p>POZNÁMKA: Nastavenie položky Odtieň je dostupné iba vtedy, keď vyberiete predvolený režim Film alebo Hra.</p>
<p>Saturation (Sýtosť farieb)</p>	<p>Touto funkciou sa nastavuje sýtosť farieb obrazu videa. Ak chcete nastaviť sýtosť od 0 do 100, stlačte tlačidlo  alebo tlačidlo .</p> <p>Stlačením tlačidla  zvýšite intenzitu monochromatického vzhľadu obrazu.</p> <p>Stlačením tlačidla  zvýšite intenzitu farebného vzhľadu obrazu.</p> <p>POZNÁMKA: Nastavenie položky Sýtosť farieb je dostupné iba vtedy, keď vyberiete predvolený režim Film alebo Hra.</p>
<p>Reset Color (Obnoviť farby)</p>	<p>Nastavenia farieb monitora vynulujte na nastavenia z výroby.</p>



Display (Zobrazenie)

Nastavenie Zobrazenie použite na nastavenie obrazu.



Aspect Ratio (Zobrazovací pomer)

Nastavuje pomer strán obrazu na široký 16:9, 4:3 alebo 5:4 (pre P2017H).
Nastavuje pomer strán obrazu na široký 16:10, 4:3 alebo 5:4 (pre P2217/P2217Wh).

Horizontal Position (Ovládacie prvky horizontálnej polohy)

Ak chcete upraviť ľavú a pravú polohu obrazu, použite tlačidlo alebo . Minimálna hodnota je 0 (-). Maximálna hodnota je 100 (+).

Vertical Position (Ovládacie prvky vertikálnej polohy)

Ak chcete upraviť vertikálnu polohu obrazu, stlačte tlačidlo alebo . Minimálna hodnota je 0 (-). Maximálna hodnota je 100 (+).

Sharpness (Ostroť)

Touto funkciou je možné vytvoriť ostrejší alebo mäkší obraz. Ak chcete nastaviť ostrosť od 0 do 100, stlačte tlačidlo alebo tlačidlo .

Pixel Clock (Synchronizácia pixlov)

Pomocou nastavení fázy a synchronizácie pixlov môžete lepšie nastaviť monitor podľa vašich preferencií. Ak chcete obraz upraviť na najvyššiu kvalitu, stlačte tlačidlo alebo tlačidlo . Minimálna hodnota je 0 (-). Maximálna hodnota je 100 (+).

Phase (Fáza)

Ak sa nastavením možnosti Fáza nedosiahnu vyhovujúce výsledky, použite nastavenie možnosti Pixel Clock (Synchronizácie pixlov) a potom znovu použite možnosť Fáza. Minimálna hodnota je 0 (-). Maximálna hodnota je 100 (+).

Dynamic Contrast (Dynamický kontrast)

Umožňuje zvýšiť úroveň kontrastu pre ostrejší a podrobnejší obraz. Stlačením tlačidla vyberte možnosť Dynamický kontrast Zapnuté alebo Vypnuté.
POZNÁMKA: Možnosť Dynamický kontrast poskytuje vyšší kontrast, keď vyberiete predvolený režim Hra alebo Film.

Response Time (Čas odozvy)

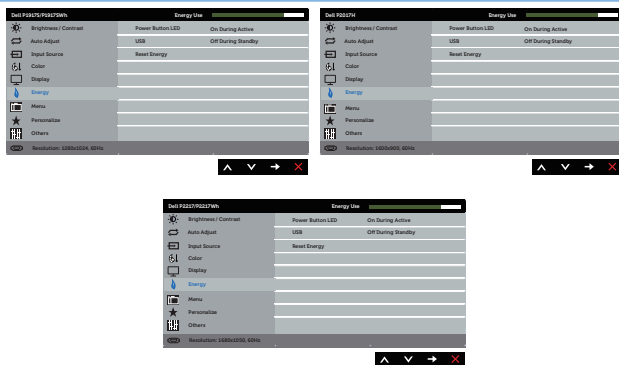
Používateľ môže zvoliť buď možnosť Rýchla, alebo Štandardná. (platí len pre P1917S/P1917SWH a P2017H)

Reset Display (Obnoviť zobrazenie)

Túto možnosť vyberte vtedy, keď chcete obnoviť štandardné nastavenia zobrazovania.



Energy (Energia)



Power Button LED (LED indikátor hlavného vypínača)


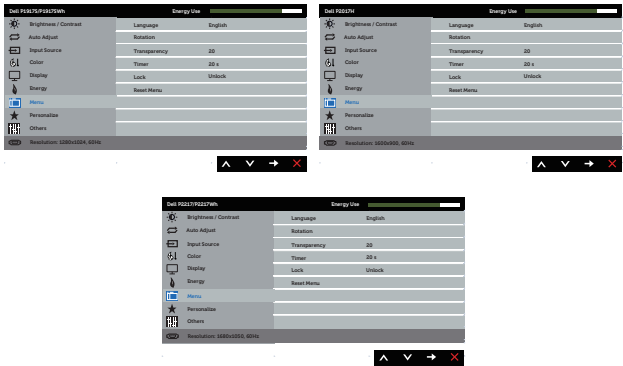
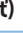




Umožňuje nastaviť napájanie svetelného indikátora LED tak, aby svietil, keď je zapnutý, alebo aby nesvietil, keď je zapnutý, aby sa šetrilo energiou.

USB

Keď je monitor v pohotovostnom režime, umožňuje zapnúť alebo vypnúť funkciu USB.
POZNÁMKA: Možnosť USB ON/OFF (Zapnúť/Vypnúť USB) je v pohotovostnom režime k dispozícii len vtedy, keď je odpojený výstupný kábel USB. Táto možnosť je zatienená, keď je zapojený výstupný kábel USB.

Reset Energy (Obnoviť energiu)

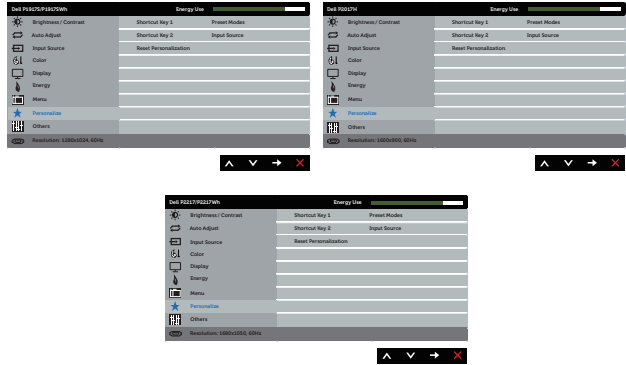
Túto možnosť vyberte vtedy, keď chcete obnoviť štandardné hodnoty Energy Settings (Nastavenia energie).

	<h3>Menu (Ponuka)</h3>	<p>Túto možnosť vyberte vtedy, keď chcete upraviť nastavenia ponuky OSD, ako sú jazyky ponuky OSD, doba, počas ktorej ponuka zostáva na obrazovke, a tak ďalej.</p> 
<h3>Language (Jazyk)</h3>	<p>Možnosť Jazyk umožňuje nastaviť zobrazenie ponuky OSD v jednom z ôsmich jazykov (angličtina, španielčina, francúzština, nemčina, brazílska portugalčina, ruština, zjednodušená čínština alebo japončina).</p>	
<h3>Rotation (Otáčanie)</h3>	<p>Ponuku OSD otočí doľava o 90 stupňov.</p>	
<h3>Transparency (Priehľadnosť)</h3>	<p>Pomocou tejto možnosti môžete zmeniť priehľadnosť ponuky stlačením tlačidiel  a  od 0 do 100.</p>	
<h3>Timer (Časovač)</h3>	<p>Doba zobrazenia OSD: nastavuje dobu, počas ktorej ponuka OSD zostáva aktívna po poslednom stlačení tlačidla.</p> <p>Stlačením tlačidla  alebo  nastavte posuvný ovládač v 1-sekundových prírastkoch od 5 do 60 sekúnd.</p>	
<h3>Lock (Zámok)</h3>	<p>Riadi prístup užívateľa k nastaveniam. Keď je zvolená možnosť Zámok, nie sú povolené žiadne užívateľské úpravy. Všetky tlačidlá sú zablokované.</p> <p>POZNÁMKA: Pri zamknutí ponuky OSD sa po stlačení tlačidla ponuky dostanete priamo do ponuky nastavení OSD, pričom predvoleným vstupom je „Zámok OSD“. Stlačením a podržaním tlačidla  na 6 sekúnd vykonáte odomknutie a umožníte používateľovi získať prístup k všetkým použiteľným nastaveniam.</p>	
<h3>Reset Menu (Ponuka Obnoviť)</h3>	<p>Resetujte všetky nastavenia OSD na predvolené hodnoty z výroby.</p>	



Personalize (Prispôbiť)

Používatelia si môžu vybrať funkciu z možností Klávesová skratka 1, Klávesová skratka 2, Resetovať prezentáciu, Predvolené režimy alebo Vstupný zdroj a nastaviť ich ako klávesové skratky.



Shortcut Key 1 (Klávesová skratka č. 1)

Používateľ môže vybrať jednu z nasledujúcich položiek: Predvolené režimy, Jas/Kontrast, Automatické nastavenie, Vstupný zdroj a Pomer strán (voliteľná možnosť), Otáčanie a nastaviť ju ako klávesovú skratku 1.

Shortcut Key 2 (Klávesová skratka č. 2)

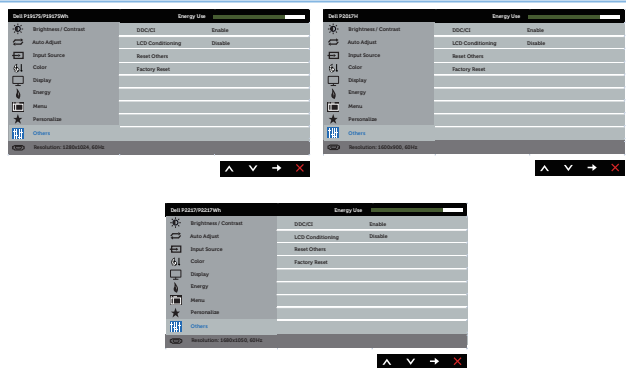
Používateľ môže vybrať jednu z nasledujúcich položiek: Predvolené režimy, Jas/Kontrast, Automatické nastavenie, Vstupný zdroj a Pomer strán (voliteľná možnosť), Otáčanie a nastaviť ju ako klávesovú skratku 2.

Reset Personalization (Vynulovať možnosť Prispôbiť)

Umožňuje obnoviť klávesovú skratku na predvolené nastavenie.



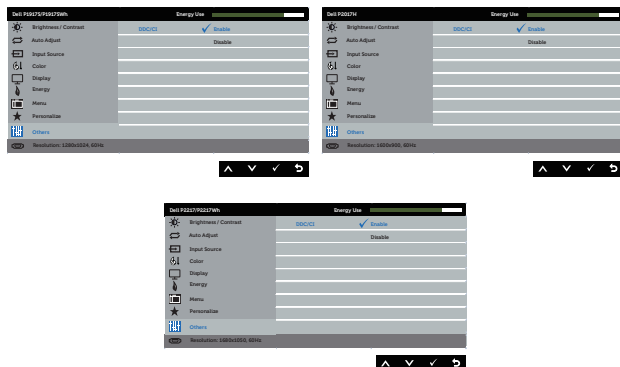
Others (Ďalšie nastavenia)



DDC/CI

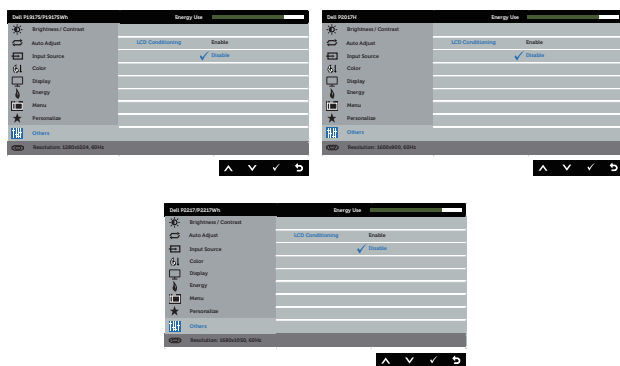
Rozhranie DDC/CI (Display Data Channel/Command Interface) umožňuje nastavenie parametrov vášho monitora (jas, vyváženie farieb, atď.) pomocou softvéru v počítači. Túto funkciu môžete deaktivovať voľbou možnosti Deaktivovať.

Najlepší používateľský zážitok a optimálny výkon vášho monitora dosiahnete vtedy, keď túto funkciu ponecháte aktívanú.



LCD Conditioning (Prispôsobenie LCD monitora)

Pomáha znížiť výskyt prípadov zvyškového obrazu na monitore. V závislosti na stupni zvyškového obrazu môže spustenie programu nejakú dobu trvať. Ak chcete spustiť upravenie LCD monitora, vyberte možnosť **Enable** (Povoliť).



Reset Other (Obnoviť ďalšie nastavenia)

Všetky nastavenia v ponuke **Others (Ďalšie)** nastavenia vynulujte na predvolené hodnoty z výroby.

Factory Reset (Resetovanie na nastavenie z výroby)

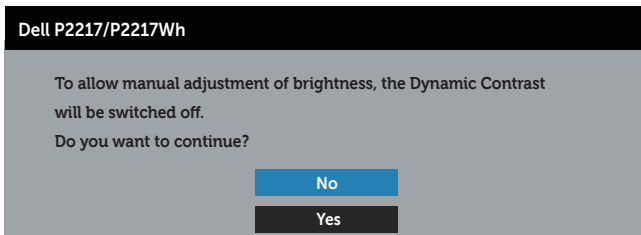
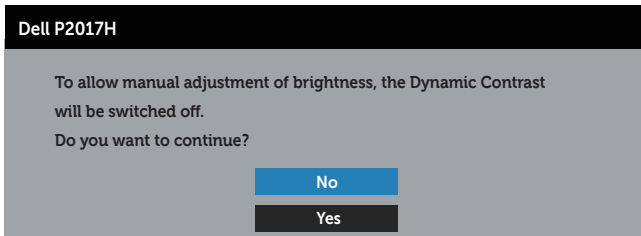
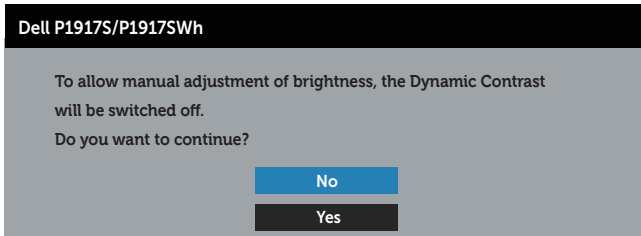
Resetujte všetky nastavenia vynulujte na predvolené hodnoty z výroby.



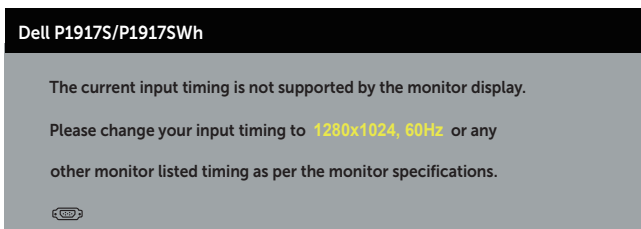
POZNÁMKA: Váš monitor je vybavený vstavanou funkciou, ktorá automaticky kalibruje jas ako náhradu za starnutie kontrolky LED.

Výstražné hlásenia OSD

Keď je aktivovaná funkcia **Dynamic Contrast (Dynamický kontrast)** (v týchto predvolených režimoch: **Game (Hra)** alebo **Movie (Film)**), ručné nastavenie jasu je zablokované.



Keď monitor nepodporuje konkrétne rozlíšenie zobrazenia, zobrazí sa nasledujúce hlásenie:



Dell P2017H

The current input timing is not supported by the monitor display.

Please change your input timing to **1600x900, 60Hz** or any other monitor listed timing as per the monitor specifications.



Dell P2217/P2217Wh

The current input timing is not supported by the monitor display.

Please change your input timing to **1680x1050, 60Hz** or any other monitor listed timing as per the monitor specifications.



To znamená, že monitor nemôže byť zosynchronizovaný so signálom, ktorý prijíma z počítača. Adresovateľné rozsahy horizontálnej a vertikálnej frekvencie pre tento monitor si pozrite v časti [Technické parametre monitora](#). Odporúčaný režim je 1280 x 1024 (pre P1917S/P1917SWh) alebo 1600 x 900 (pre P2017H), alebo 1680 x 1050 (pre P2217/P2217Wh).

Pred zablokovaním funkcie **DDC/CI (Rozhranie Display Data Channel/Command)** sa zobrazí nasledujúce hlásenie:

Dell P1917S/P1917SWh

The function of adjusting display setting using PC application will be disabled.

Do you wish to disable DDC/CI function?

No

Yes

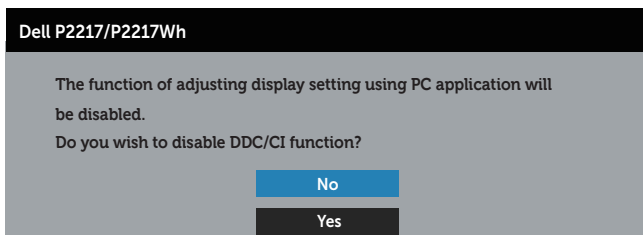
Dell P2017H

The function of adjusting display setting using PC application will be disabled.

Do you wish to disable DDC/CI function?

No

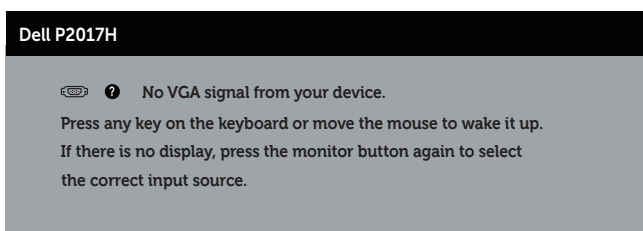
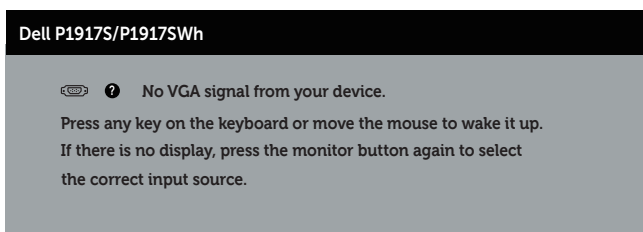
Yes



Ak monitor prejde do **Režimu Úspora Energie**, zobrazí sa nasledovné hlásenie:



Ak stlačíte ktorékoľvek tlačidlo okrem tlačidla Napájanie, nasledovné hlásenia sa zobrazia v závislosti od vybraného vstupu:



Dell P2217/P2217Wh



  No VGA signal from your device.

Press any key on the keyboard or move the mouse to wake it up.

If there is no display, press the monitor button again to select the correct input source.

Ak nie je pripojený kábel VGA, HDMI alebo DP, zobrazí sa pohyblivé dialógové okno, ako je znázornené nižšie. Ak sa monitor ponechá v tomto stave, po uplynutí 4 minút sa prepne do úsporného režimu.

Dell P1917S/P1917SWH



  No VGA Cable

The display will go into Power Save Mode in 4 minutes.



www.dell.com/support/monitors

Dell P2017H



  No VGA Cable

The display will go into Power Save Mode in 4 minutes.

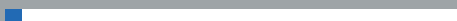


www.dell.com/support/monitors

Dell P2217/P2217Wh

  No VGA Cable


The display will go into Power Save Mode in 4 minutes.



www.dell.com/support/monitors

alebo

Dell P1917S/P1917SWH


 ? No HDMI Cable

The display will go into Power Save Mode in 4 minutes.



www.dell.com/support/monitors

Dell P2017H


 ? No HDMI Cable

The display will go into Power Save Mode in 4 minutes.

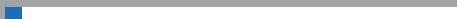


www.dell.com/support/monitors

Dell P2217/P2217WH

 ? No HDMI Cable

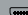
The display will go into Power Save Mode in 4 minutes.



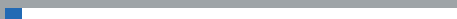
www.dell.com/support/monitors

alebo

Dell P1917S/P1917SWH


 ? No DP Cable

The display will go into Power Save Mode in 4 minutes.



www.dell.com/support/monitors

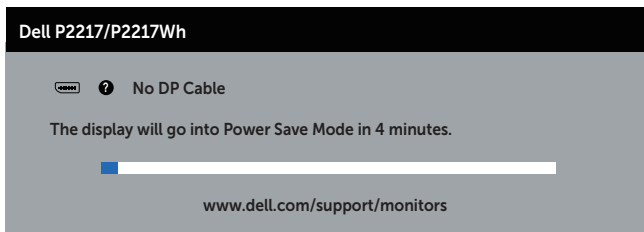
Dell P2017H

 ? No DP Cable

The display will go into Power Save Mode in 4 minutes.



www.dell.com/support/monitors



Ďalšie informácie nájdete uvedené v časti [Riešenie problémov](#).

Zostavenie monitora

Nastavenie maximálneho rozlíšenia

Ak chcete nastaviť maximálne rozlíšenie pre monitor:

V systémoch Windows® 8 a Windows® 8.1:

1. Len v prípade operačných systémov Windows 8 a Windows 8.1 zvolte dlaždicu Pracovná plocha na prepnutie na klasickú pracovnú plochu.
2. Pravým tlačidlom kliknite na pracovnú plochu a kliknite na **Rozlíšenie obrazovky**.
3. Kliknite na rozbaľovací zoznam pre rozlíšenie obrazovky a zvolte **1280 x 1024** (pre P1917S/P1917SWH) alebo **1600 x 900** (pre P2017H), alebo **1680 x 1050** (pre P2217/P2217Wh).
4. Kliknite na tlačidlo **OK**.

V systéme Windows® 10:

1. Na pracovnej ploche vyberte kliknutím pravým tlačidlom myši možnosť **Nastavenia displeja**.
2. Kliknite na možnosť **Rozšírené nastavenia displeja**.
3. Kliknite na rozbaľovací zoznam pre **Rozlíšenie** a zvolte **1280 x 1024** (pre P1917S/P1917SWH) alebo **1600 x 900** (pre P2017H), alebo **1680 x 1050** (pre P2217/P2217Wh).
4. Kliknite na tlačidlo **Použiť**.

Ak sa nezobrazí 1280 x 1024 (pre P1917S/P1917SWH) alebo 1600 x 900 (pre P2017H), alebo 1680 x 1050 (pre P2217/P2217Wh) ako možnosť, zrejme budete musieť aktualizovať váš grafický ovládač. V závislosti od počítača vykonajte jeden z nasledujúcich postupov:

Ak vlastníte stolový alebo prenosný počítač značky Dell:

- Chodte na internetovú stránku www.dell.com/support, zadajte číslo servisného štítku a pre grafickú kartu si stiahnite najnovší ovládač.

Ak používate počítač inej značky, ako Dell (prenosný alebo stolový):

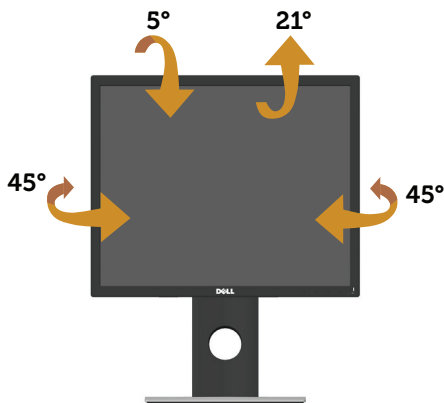
- Prejdite na stránku technickej podpory pre váš počítač a stiahnite si najnovšie grafické ovládače.
- Prejdite na internetovú stránku grafickej karty a stiahnite si najnovšie grafické ovládače.

Používanie možností Nakláňanie, Otočenie, Zvislé rozšírenie

POZNÁMKA: Platí pre monitor so stojanom. Keď ste si zakúpili iný stojan, návod na zostavenie si pozrite v príslušnej príručke na namontovanie stojana.

Nakláňanie, Natočenie

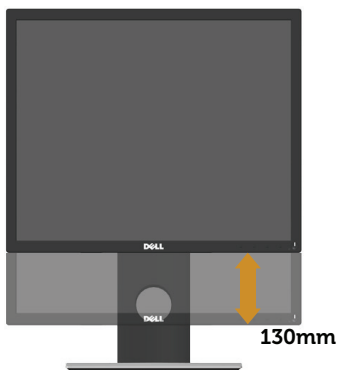
Monitor so vstavaným stojanom môžete nakláňať tak, aby ste získali čo najpohodlnejší uhol na pozeranie.



POZNÁMKA: Stojan je pri expedovaní z výrobného závodu odpojený od monitora.

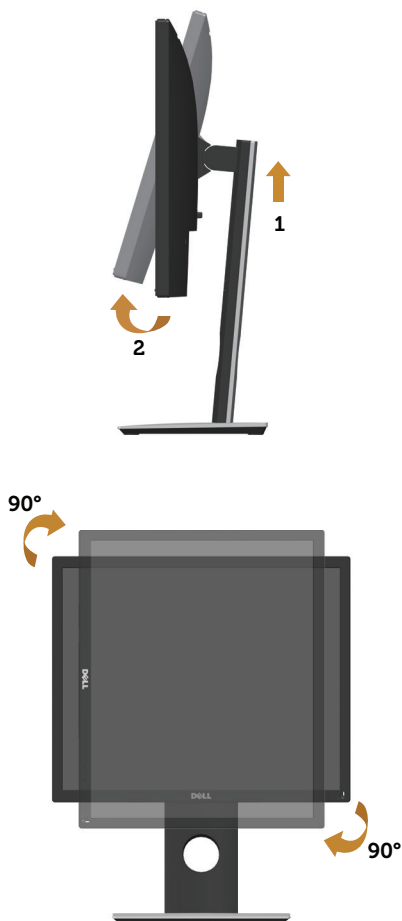
Zvislé rozšírenie


POZNÁMKA: Stojan sa vysúva zvisle maximálne o 130 mm. Dolný obrázok znázorňuje spôsob zvislého vysunutia stojana.




Otočenie monitora

Monitor musí byť pred otočením úplne zvisle vysunutý (**Zvislé rozšírenie**) a úplne naklonený hore, aby sa zabránilo narazeniu spodného okraja monitora.



 **POZNÁMKA:** Ak chcete v počítači Dell používať funkciu Otočenie zobrazenia (zobrazenie Na šírku a Na výšku), musíte aktualizovať grafickú kartu, ktorá sa nedodáva s týmto monitorom. Ak chcete prevziať ovládač grafiky, prejdite na lokalitu www.dell.com/support a v časti **Prevziať** vyhľadajte najnovšie aktualizácie pre **ovládače videa**.

 **POZNÁMKA:** V režime Zobrazenie na výšku sa môže vyskytnúť zníženie výkonu grafických aplikácií (hry vo formáte 3D a podobne).

Riešenie problémov

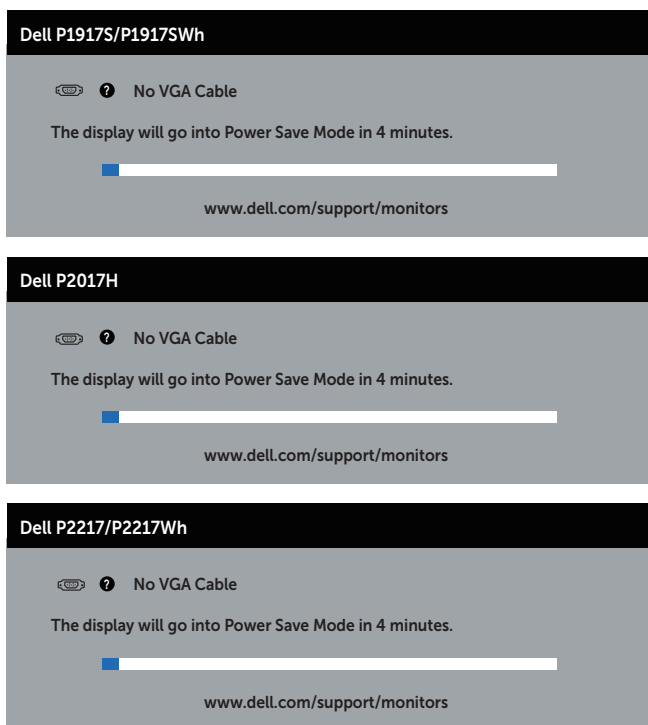
⚠ VÝSTRAHA: Skôr, než začnete vykonávať akékoľvek činnosti podľa tohto odseku, prečítajte si [bezpečnostné pokyny](#).

Samokontrola

Tento monitor je vybavený funkciou Samokontrola, ktorá umožňuje zistiť, či monitor správne funguje. Ak je monitor aj počítač správne zapojený, ale obrazovka zostane tmavá, samokontrolu monitora spustíte podľa nasledujúcich krokov:



1. Vypnite počítač aj monitor.
2. Odpojte všetky video káble od monitora. Počítač týmto spôsobom nemusí byť zapojený.
3. Zapnite monitor.

Ak monitor správne funguje, zistí, že neexistuje žiadny signál a zobrazí sa jedno z nasledujúcich hlásení. V režime samokontroly svieti biely indikátor napájania LED.



alebo

Dell P1917S/P1917SWh



  No HDMI Cable

The display will go into Power Save Mode in 4 minutes.



www.dell.com/support/monitors

Dell P2017H



  No HDMI Cable

The display will go into Power Save Mode in 4 minutes.



www.dell.com/support/monitors

Dell P2217/P2217Wh

  No HDMI Cable



The display will go into Power Save Mode in 4 minutes.



www.dell.com/support/monitors

alebo

Dell P1917S/P1917SWh



  No DP Cable

The display will go into Power Save Mode in 4 minutes.



www.dell.com/support/monitors

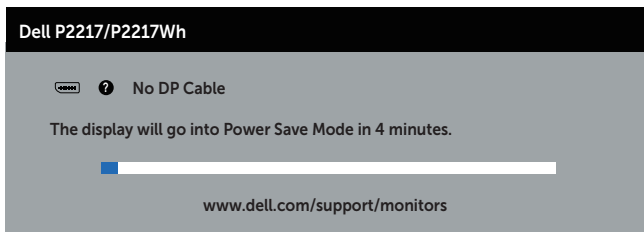
Dell P2017H


  No DP Cable

The display will go into Power Save Mode in 4 minutes.



www.dell.com/support/monitors




 **POZNÁMKA:** Toto dialógové okno sa tiež zobrazí v normálnej prevádzke systému, ak je video kábel odpojený alebo poškodený.

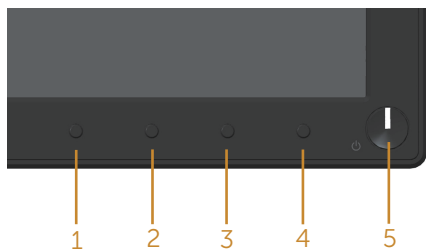
4. Monitor vypnite a znovu zapojte video kábel; potom zapnite aj počítač aj monitor.

Ak po opätovnom pripojení káblov monitor zostane tmavý, skontrolujte radič videa a počítač.

Vstavaná diagnostika

Tento monitor má vstavaný diagnostický nástroj, ktorý vám pomôže určiť, či vyskytnutá abnormalita obrazovky predstavuje vnútorný problém monitora alebo počítača a grafickej karty.

 **POZNÁMKA:** Vstavaný diagnostický nástroj môžete spustiť iba v prípade, keď je video kábel odpojený a monitor je v režime *samokontroly*.



Spustenie vstavanej diagnostiky:

1. Uistite sa, že obrazovka je čistá (na povrchu obrazovky nesmie byť prach).
2. Zo zadnej strany počítača alebo monitora odpojte video kábel(le). Monitor sa prepne do režimu Samokontrola.
3. Stlačte a na 5 sekúnd podržte tlačidlo 1. Zobrazí sa šedá obrazovka.
4. Obrazovku starostlivo skontrolujte ohľadne akýchkoľvek abnormalít.
5. Znovu stlačte tlačidlo 1 na prednom paneli. Farba obrazovky sa zmení na červenú.
6. Skontrolujte obrazovku, či nevykazuje žiadne abnormality.
7. Zopakovaním krokov č. 5 a 6 skontrolujte zelené, modré a biele textové obrazovky.

Tento test je skončený, keď sa zobrazí obrazovka s textom. Ak chcete ukončiť, znovu stlačte tlačidlo 1.

Pokiaľ sa vstavaným diagnostickým nástrojom nezistia žiadne abnormality na obrazovke, monitor funguje správne. Skontrolujte grafickú kartu a počítač.

Bežné poruchy

V nasledovnej tabuľke sa uvádzajú všeobecné informácie o bežných problémoch monitora, ktoré sa môžu vyskytnúť, ako aj možné riešenia:

Bežné symptómy	Možné riešenia
Žiadny obraz/ indikátor LED napájania nesvieti	<ul style="list-style-type: none">• Uistite sa, že video kábel je k monitoru a počítaču správne zapojený a zaistený.• Skontrolujte, či elektrická zásuvka správne funguje tak, že do nej zapojíte iné elektrické zariadenie.• Uistite sa, že v ponuke vybrať Vstupný zdroj je zvolený správny vstupný zdroj.
Žiadny obraz/LED indikátor napájania svieti	<ul style="list-style-type: none">• Pomocou OSD zvýšte jas a kontrast.• Zapnite funkciu Samokontrola monitora.• Skontrolujte, či kolíky v konektore video kábla nie sú zohnuté alebo poškodené.• Spustíte vstavanú diagnostiku.• Uistite sa, že v ponuke vybrať Vstupný zdroj je zvolený správny vstupný zdroj.
Nedostatočné zaostrenie	<ul style="list-style-type: none">• Odstráňte predžovacie video káble.• Monitor vynulujte na nastavenia z výroby (Factory Reset (Obnovenie výrobných nastavení)).• Rozlíšenie obrazu zmeňte na správny pomer strán.
Obraz kolíše alebo sa trasie	<ul style="list-style-type: none">• Monitor vynulujte na nastavenia z výroby (Factory Reset (Obnovenie výrobných nastavení)).• Skontrolujte činitele vonkajšieho prostredia.• Monitor premiestnite a vyskúšajte v inej miestnosti.
Chýbajúce pixle	<ul style="list-style-type: none">• Vypnite a zapnite napájanie.• Trvalo vypnutý pixel je normálna chyba, ktorá sa môže vyskytovať v technológii LCD.• Viac informácií o zásadách kvality a pixlov spoločnosti Dell nájdete na lokalite podpory Dell na adrese www.dell.com/support/monitors.
Prilepené pixle	<ul style="list-style-type: none">• Vypnite a zapnite napájanie.• Trvalo vypnutý pixel je normálna chyba, ktorá sa môže vyskytovať v technológii LCD.• Viac informácií o zásadách kvality a pixlov spoločnosti Dell nájdete na lokalite podpory Dell na adrese www.dell.com/support/monitors.
Problémy s nastavením jasu	<ul style="list-style-type: none">• Monitor vynulujte na nastavenia z výroby (Factory Reset (Obnovenie výrobných nastavení)).• V ponuke OSD nastavte ovládacie prvky jasu a kontrastu.
Geometrické skreslenie	<ul style="list-style-type: none">• Monitor vynulujte na nastavenia z výroby (Factory Reset (Obnovenie výrobných nastavení)).• Horizontálne a vertikálne ovládače nastavte pomocou ponuky OSD.

Horizontálne/ vertikálne čiary	<ul style="list-style-type: none"> • Monitor vynulujte na nastavenia z výroby (Factory Reset (Obnovenie výrobných nastavení)). • Spustíte funkciu samokontroly monitora a zistíte, či sa tieto čiary objavujú aj v režime samokontroly. • Skontrolujte, či kolíky v konektore video kábla nie sú zohnuté alebo poškodené. • Spustíte vstavanú diagnostiku.
Problémy so synchronizáciou	<ul style="list-style-type: none"> • Monitor vynulujte na nastavenia z výroby (Factory Reset (Obnovenie výrobných nastavení)). • Spustíte funkciu samokontroly monitora a zistíte, či sa rozhádzaná obrazovka objavuje aj v režime samokontroly. • Skontrolujte, či kolíky v konektore video kábla nie sú zohnuté alebo poškodené. • Počítač reštartujte v <i>núdzovom režime</i>.
Problémy súvisiace s bezpečnosťou	<ul style="list-style-type: none"> • Nevykonávajte žiadne opatrenia na odstraňovanie porúch. • Okamžite sa obráťte na obchodné zastúpenie spoločnosti Dell.
Občasné problémy	<ul style="list-style-type: none"> • Uistite sa, že video kábel je do monitora a počítača správne zapojený a zaistený. • Monitor vynulujte na nastavenia z výroby (Factory Reset (Obnovenie výrobných nastavení)). • Spustíte funkciu samokontroly monitora a zistíte, či sa tento občasný problém objavuje aj v režime samokontroly.
Chýba farba	<ul style="list-style-type: none"> • Zapnite funkciu Samokontrola monitora. • Uistite sa, že video kábel je do monitora a počítača správne zapojený a zaistený. • Skontrolujte, či kolíky v konektore video kábla nie sú zohnuté alebo poškodené.
Nesprávna farba	<ul style="list-style-type: none"> • Režim Color Setting Mode (Režimy Nastavenia Farieb) zmeňte v ponuke OSD Color Settings (Nastavenia farieb) na Graphics (Grafika) alebo Video v závislosti od používanej aplikácie. • V Preset Modes (predvolených režimoch) v ponuke OSD Nastavenia Color (Farieb) skúste nastaviť iné farby. Hodnotu Č/Z/M zmeňte v možnosti Custom Color (Používateľské farby) v ponuke OSD Nastavenia Color (Farieb). • Možnosť Input Color Format (Formát vstupných farieb) zmeňte na RGB alebo YPbPr v ponuke OSD Nastavenia Color (Farieb). • Spustíte vstavanú diagnostiku.
Na monitore zostal dlhú dobu zvyškový obraz zo statického obrazu.	<ul style="list-style-type: none"> • Pomocou funkcie Správa napájania vypnite monitor vždy, keď sa práve nepoužíva (viac informácií nájdete v časti Režimy správy napájania). • Pripadne môžete použiť dynamicky sa meniaci šetrič obrazovky.
Násobný obraz alebo presvetlenie okrajov obrazu	<ul style="list-style-type: none"> • Zmeňte Response Time (Čas odozvy) v Display (Zobrazenie) OSD na možnosť Fast (Rýchla) alebo Normal (Normálna) v závislosti od vašej aplikácie a použitia.

Špecifické poruchy výrobku


Špecifické symptómy	Možné riešenia
Obraz na obrazovke je príliš malý	<ul style="list-style-type: none">• Nastavenie Aspect Ratio (Pomer šírky k výške obrazu) skontrolujte v ponuke OSD Nastavenia Display (Zobrazenia).• Monitor vynulujte na nastavenia z výroby (Factory Reset (Obnovenie výrobných nastavení)).
Monitor nemožno nastaviť pomocou tlačidiel na bočnom paneli.	<ul style="list-style-type: none">• Monitor vypnite, napájací kábel odpojte a znovu ho zapojte a potom monitor zapnite.• Skontrolujte, či je zablokovaná ponuka OSD. Ak áno, odblokujte ju tak, že stlačíte tlačidlo nad tlačidlom napájania a podržite ho stlačené po dobu 6 sekúnd. (Viac informácií nájdete v časti Zámok).
Pri stláčaní užívateľských ovládacích prvkov nie je žiadny vstupný signál.	<ul style="list-style-type: none">• Skontrolujte zdroj signálu. Posunutím myši alebo stlačením ktoréhokoľvek tlačidla na klávesnici sa uistite, že počítač nie je prepnutý do úsporného režimu.• Skontrolujte, či je video kábel pripojený správne. V prípade potreby video kábel odpojte a znova pripojte.• Resetujte počítač alebo video prehrávač.
Obraz nevyplnía celú obrazovku	<ul style="list-style-type: none">• Monitor môže vzhľadom k rôznym formátom obrazu (zobrazovací pomer) DVD zobrazovať na celú obrazovku.• Spustite vstavanú diagnostiku.

Špecifické problémy univerzálnej sériovej zbernice (USB)

Špecifické symptómy	Možné riešenia
Rozhranie USB nefunguje.	<ul style="list-style-type: none">• Skontrolujte, či je zapnutý monitor.• Výstupný kábel znovu zapojte do počítača.• Znovu pripojte periférne zariadenia USB (vstupný konektor).• Monitor vypnite a potom znovu zapnite.• Počítač reštartujte.• Pre niektoré zariadenia USB, ako napríklad prenosný pevný disk (HDD), je potrebný vyšší elektrický prúd; zariadenie pripojte priamo do počítača.
Super-rýchlostné rozhranie USB 3.0 je pomalé	<ul style="list-style-type: none">• Skontrolujte, či je váš počítač kompatibilný s rozhraním USB 3.0.• Niektoré počítače sú vybavené portami USB 3.0, USB 2.0 a USB 1.1. Uistite sa, či používate správny port USB.• Uistite sa, či používate správny port USB.• Výstupný kábel znovu zapojte do počítača.• Znovu pripojte periférne zariadenia USB (vstupný konektor).• Počítač reštartujte.
Bezdrôtové periférne zariadenia USB prestanú pracovať po zapojení zariadenia USB 3.0	<ul style="list-style-type: none">• Zvýšte vzdialenosť medzi periférnymi zariadeniami USB 3.0 a bezdrôtovým prijímačom USB.• Bezdrôtový prijímač USB umiestnite čo najbližšie k bezdrôtovému zariadeniu USB.• Bezdrôtový prijímač USB umiestnite pomocou predĺžovacieho kábla USB čo najďalej od portu USB 3.0.

Príloha

VÝSTRAHA: Bezpečnostné pokyny

-  **VÝSTRAHA:** Používanie ovládacích prvkov, nastavení alebo postupov, ktoré sa v tejto dokumentácii neuvádzajú, môže mať za následok nebezpečenstvo úrazu elektrickým prúdom alebo mechanické poškodenie.

Informácie o bezpečnostných pokynoch si pozrite v časti *Informácie týkajúce sa bezpečnosti, životného prostredia a právnych predpisov (SERI)*.


Oznamy FCC (len pre USA) a ďalšie informácie týkajúce sa právnych predpisov

Upozornenia FCC a ďalšie regulačné informácie nájdete na webovej lokalite pre súlad s regulačnými predpismi na adrese www.dell.com/regulatory_compliance.

Kontaktovanie spoločnosti Dell

Ak chcete kontaktovať spoločnosť Dell ohľadne predaja, technickej podpory alebo záležitostí týkajúcich sa zákazníckeho servisu:

1. Prejdite na www.dell.com/contactdell.
2. Svoju krajinu a región si vyhľadajte v rozbaľovacej ponuke **Choose a Country/Region (Vybrať krajinu/región)** v spodnej časti tejto stránky.
3. Zvoľte príslušnú službu alebo odkaz na technickú podporu podľa vašej požiadavky alebo vyberte spôsob kontaktovania spoločnosti Dell, ktorý je pre vás pohodlný. Spoločnosť Dell poskytuje niekoľko možností technickej podpory a servisu on-line alebo po telefóne. Ich dostupnosť sa líši podľa krajiny a výrobu a niektoré služby nemusia byť vo vašej oblasti dostupné.

 **POZNÁMKA:** Ak nemáte aktívne internetové pripojenie, kontaktné informácie môžete nájsť na objednávke, faktúre, dodacom liste, účtenke alebo v katalógu výrobkov spoločnosti Dell.